

平成 27 年度

農 作 業 事 故 報 告 書

平成 28 年 8 月



北海道農作業安全運動推進本部

は し が き

北海道農作業安全運動推進本部では、北海道農作業事故報告取扱要領（昭和52年8月3日付け畑作第500号農務部長通達）に基づき、関係機関・団体の協力をいただきながら、平成27年度（平成27年4月1日～平成28年3月31日）農作業事故調査結果を取りまとめました。

平成27年度の農作業事故総件数は2,181件で、このうち負傷事故は、前年よりも58件減少して2,163件となり、総件数、負傷事故とも昨年度の2,221件よりも、最も低い水準となりました。また、死亡事故も18件で、前年よりも2件減少しております。

北海道における近年の事故件数はほぼ横這い状況でありましたが、農業就業人口（2015年農林業センサス）の大幅な減少を勘案すると、事故発生率が高まる傾向にあり、なかでも死亡・負傷とも60歳代以上の年齢層が多発する傾向になっています。

死亡事故のうち、トラクターや作業機及びトラックによる事故が12件（全体の66.7%）を占めており、農業機械に起因する死亡事故者数は、依然として多い現状となっております。

一方、負傷事故では牛・馬・豚などの家畜による事故が816件（37.7%）で最も多く、次いで農業機械による事故が647件（29.9%）と、家畜による事故が農業機械による事故を依然として、上回った状態にあります。

これまで道をはじめ市町村・JA、当本部、各地区推進本部が連携し、農作業事故ゼロ運動の推進と事故防止に積極的に取り組んでおりますが、農作業事故を減少させ、事故ゼロを目指していくためには、農業者自身の安全意識の自己啓発や機械利用技術の向上、健康管理等が不可欠であり、また家族・地域ぐるみで取り組んでいくことも極めて大事なことであります。

当本部では、トラクター等の道路走行時の交通事故防止対策のため、農作業安全『M、M、H』運動を進めてきており、低速車マーク等が広く普及されることにより、今後とも一層、一般車への普及啓蒙も併せて行っていかなければなりません。

今後とも、農作業事故ゼロに向けて、関係機関が一丸となって更なる努力をしていくことが大切なことは言うまでもありません。

この報告書が、農作業事故防止のために有効に活用され、快適で安全・安心な農作業が行われる一助となることを願っています。

平成 28 年 8 月

北海道農作業安全運動推進本部
本部長 村上 光 男

目 次

は し が き

I 調 査 方 法	3
II 農作業事故報告取扱要領	3
III 調査結果の概要	9
1. 総 括	9
2. 性 別	10
3. 年 齢	11
4. 時 期	15
5. 発 生 場 所	17
6. 発 生 時 間 帯	19
7. 事故の対象物件等	24
8. 事 故 の 部 位	30
9. 負 傷 の 内 容	32
10. 負 傷 の 程 度	34
11. トラクター事故の原因別状況	34
12. 農業就業人口（2015年農林業センサス）からみた農作業事故	37
IV 地区別農作業事故発生状況	39
V 市町村別農作業事故発生状況	61
VI 参 考 資 料	69
1. 平成27年度農作業事故発生状況（死亡）	71
2. 平成27年度NHKラジオ放送用原稿（お知らせ版）	73

I	調 査 方 法	3
II	農作業事故報告取扱要領	3
III	調 査 結 果 の 概 要	9

I 調査方法

当本部が実施している調査は、北海道の「農作業事故報告取扱要領」により次の通り行っています。

- ① 市町村→総合振興局・振興局→農政部への報告書のうち（別記第1号様式）を調査票としています。
- ② 本部が関係団体の協力を得て、農作業事故関係分を選別して調査票（別記第1号様式）を記入作成しています。
- ③ ①、②を克明につき合せを行い重複しているものは片方をカットしています。

以上が事故調査の個票の基本となっていますが、問題点として次のような事項が残されていることについて了知願います。

1. 事故が軽微で届出がない場合はこの統計にのらない。
2. 農業協同組合共済に未加入の場合で、市町村の事故掌握からも洩れた場合は、この統計にのらない。
3. 農業協同組合共済の事故票は、農作業事故の実態把握を目的としたものではないため詳細な事故原因、分析等が困難な場合、調査者の判断で判定する要素がある。

更に地域別の事故捕捉率や事故発生頻度と安全運動の成果等について必ずしも明確でない面もある。

以上が事故報告にあたっての調査方法と、その制約的事項ですが、本書の利用にあたってはこれらの点について配慮願います。

II 農作業事故報告取扱要領

昭和52年8月3日付け
畑作第500号農務部長通達
昭和61年8月20日一部改正
昭和63年5月20日一部改正
平成元年5月17日一部改正
平成18年6月1日一部改正
平成20年3月4日一部改正
平成22年7月27日一部改正
平成22年7月27日一部改正

1. 目的

最近における農業技術の進歩や農業機械の多様化、高度化に伴って、農業機械等による事故が多発し、その内容も複雑化、重度化しているため、実態を迅速かつ的確に把握し、今後の農作業事故防止対策の基礎資料とする。

2. 報告の種類

事故発生状況の報告は、次の2種類とする。

- (1) 死亡事故報告
- (2) 負傷事故報告

3. 農作業事故の定義

本調査で農作業事故とは、すべての農作業中に発生した事故及び農作業中でない場合であっても農業機械によって負傷または死亡した事故（以下「農作業事故」という）とする。

4. 調査の対象

- (1) 死亡

農作業事故による傷害の結果、生命を失った者。

- (2) 負傷

農作業事故による負傷の結果、入院もしくは通院を伴う治療を受けた者。

5. 報告要領

事故の報告については、次の手順に従い報告するものとする。

- (1) 死亡事故報告

市町村は、当該事故が発生したときは、農業協同組合等の協力を得て速やかに事故状況を把握し、別記第1号様式により、発生都度、総合振興局・振興局に報告し、総合振興局・振興局は農政部に報告するものとする。なお、市町村においては、定期的に戸籍の死亡届の閲覧確認を行うなど、報告もれがないように配慮すること。

- (2) 負傷事故報告

市町村は、当該事故の発生状況を、農業協同組合等の協力を得て的確に把握し、下表に定める期間ごとに、別記第1号様式に別記第2号様式を添付して、総合振興局・振興局に報告し、総合振興局・振興局は市町村の事故報告を取りまとめ農政部に報告するものとする。

なお、市町村においては、農業協同組合共済関係部署に確認するなど、報告もれがないよう配慮すること。

報告期間及び報告期限は下表のとおりとする。

報告期間	市町村から総合振興局・振興局に報告する期限	総合振興局・振興局から農政部に報告する期限
4月～9月	10月10日	10月15日
10月～3月	4月10日	4月15日

調査報告上の留意事項

1. 報告対象

(1) 農作業中に発生した事故は、調査対象者を農業従事者（農業常雇及び農業臨時雇を含む）とし、例えば次に類するような事故とする。

ア 農作業中における農業機械による事故

イ 農作業中における牛、馬等による事故

ウ 農作業中における農薬、有害ガス等による中毒事故

エ 乾燥作業中における火傷事故

(注) 農作業とは、農業生産活動に伴う一切の作業で、生産資材の調達や運搬、農業機械等の修理、整備、市場までの出荷に伴う作業（ライスセンター、カントリーエレベーターの調整や選果場での選果等）等を含む。

(2) 農作業以外で農業機械による事故は、全ての人を対象とし、例えば次に類するような事故とする。

ア 農業機械による事故で小児の事故も含む

イ トラクター等での除雪作業等の事故

2. 報告対象外

(1) 農薬の誤飲による事故

(2) 乗用車等による人夫等の送り迎え中の交通事故

(3) 圃場整備等ブルドーザーによる土木工事中による事故

(4) 山林の草刈り作業中の事故

(5) 農業以外で農業機械を使用せずに用水、溜池等に転落した事故

(6) その他(1)～(5)に類するような事故

(別記第1号様式)

(表 面)
農 作 業 事 故 調 査 票

総合振興局・振興局	番号	生年月日	MTSH	年	月	日	*調査No.					
市町村名							*コード					
農協名							*コード					
性別	1男	2女										
年齢							満				才	
発生日	平成	年	月	日								
発時刻	時 分頃 (注:24時間法) 不明は9999											
取得免許	1原付 2自動二輪 3普通 4大型一種 5小型特殊 6大型特殊 7牽引 8無 9不明											
事故発生場所	01水田 02畑 03牧草地 04農道 05公道 06道路取付口 07自宅 08敷地内 09山林 10畜舎 11サロ 12乾燥収納舎 13納屋 14農業機械格納庫 15ハウス 16用水路 17堆肥場 18不明 19その他()											
傷害名称(診断名)	01切断 02裂傷 03切傷 04骨折 05打撲 06挫傷 07挫損 08失明 09捻挫 10アキレス腱切断 11麻痺 12流産 13火傷 14目角膜傷 15脱臼 16刺傷 17手指切断 18足指切断 19筋切断 20不明 21その他()											
死亡負傷	1死亡 2負傷											
	負傷の場合	入院日数	(日数不明の場合は999) ※通院の場合は000と表記する									
		通院日数	(")									
事故部位	01頭(顔) 02目 03耳 04首 05左腕 06左手 07右腕 08右手 09手指 10左足 11右足 12足指 13肩 14胸 15腹 16腰 17背 18臀(尻) 19肋骨 20全身 21不明 22その他()											
事故対象物件	トラクタ	01トラクタ 銘柄() 型式() 年式() PS()										
	動力	02電動機(モータ) 03発動機(エンジン) 08耕うん機 09テラ 64農用ブルドーザ										
	耕うん整地	04プラウ 05サブソイル・心土破砕機 06ディスクハロ(ハワデーイスク) 07ローリ 19代かき機 23鎮圧機(ロー) 24均平機(スプリングハロ)										
	施肥・播種	10コーンプランタ 11ビーンプランタ 12ビートプランタ 13ポテトプランタ 14ドリル 15マニアスプレッタ 16スラリスプレッタ(尿散布機) 17ブロードカスター 18ライムソウ 20田植機 21ビート移植機 22玉ネギ移植機										
	管理・防除	25カルチベータ 26培土機 27スプレーヤ 28動力噴霧機 29動力散粉機 30人力(背負)防除機 72刈払機										
	収穫	稲作	31ハインク 32自脱型コンバイン									
		畑作	33普通型コンバイン 34ビーンハーベスタ 35ビートハーベスタ(ビートタツバ) 36ポテトハーベスタ(ポテトディガ) 37玉ネギハーベスタ 66スイートコーンハーベスタ 75野菜堀取機									
		飼料作	38レシプロ型モア 39ディスクモア 40モアコンディショナ 41ロータリ型レーキ・テッダ 42その他のレーキ・テッダ 43グラスチョッパー 44コンパクトペーラ 45ロールペーラ 47コーンハーベスタ 48フォーレージハーベスタ									
	運搬・処理	46ペールローダ 49ヘーエレベータ 50フォーレージプロア 51吹上カッタ 52ダンブトラック(トラックは62) 53トレーラ 54ダンブトレーラ 55ロードワゴン 56ピックアップワゴン 57ショベルローダ・フォークリフト 58一輪車 59二輪車 60フロントローダ 61バックレーキ 62トラック 63ローリー類 68サイレージ用ディストリビュータ 69サイレージ用アンローダ										
	調製	65スレシヤ 67脱穀機(自脱) 70もみすり機 71乾燥機 76野菜洗浄機 77米ほか選別機										
	その他機械	73自動穴掘機 74溝掘機(トレンチャ) 78除雪機 79チェンソー 80その他()										
	家畜・農薬	81牛 82馬 83豚 87農業中毒(種類:殺虫・殺菌・除草) 88農業不明										
	小農具	89鎌 90鍬 91小農具その他() 92小農具不明										
その他	84高所転落(機械名・施設名 高さ m) 85人の転倒 86蜂 93その他() 94不明											
労災加入状況	01特定農作業従事者 02中小事業主等 03指定農業機械作業従事者 09無 10不明											
農協共済加入状況	1加入有 2加入無 3不明											
事故対策研修会参加状況	1有 2無 3不明											
安全フレーム装着状況	1二柱式 2四柱式 3安全キャビン 4無 5不明											
トラクタによる事故の原因別状況	転倒・転落	衣服がからむ	物を落とす・挟む	機械より落下	人の転倒	整備中	その他					
	11田 12畑 13牧草地 14道路・農道	21 PTO部 22 作業装置 23 その他	31 整備着脱時 32 動力伝達部 33 その他	41 乗降時 43 作業中	51 作業中 52 整備中	61 油圧関係 62 機械関係 63 工具関係	70 同乗同業者 80 交通事故 91 作業機独自 92 その他					
記載者			(所属)		(氏名)							

* 印は記載不要

(裏 面)

機械に関する情報	機械の種類		メーカー名		
	製品名・型式名		製造年		
	検査・鑑定の有無	型式検査合格機 安全鑑定適合機 該当なし			不明
	整備・点検実績				

発生原因・状況等	

事故状況図（詳細）

	N ↑ +
--	-------------

※事故の発生状況を記載すること。

Ⅲ 調査結果の概要

1. 総括……死亡・負傷ともに減少

(1) 全体で前年比97.3%

27年度は、死亡、負傷合せて2,181件となった。前年度の2,241件より60件の減少となった。

(過去10年間では最少の件数)

(2) 死亡、減少（前年比90%）

死亡は18件で、前年度の20件より2件減少した。

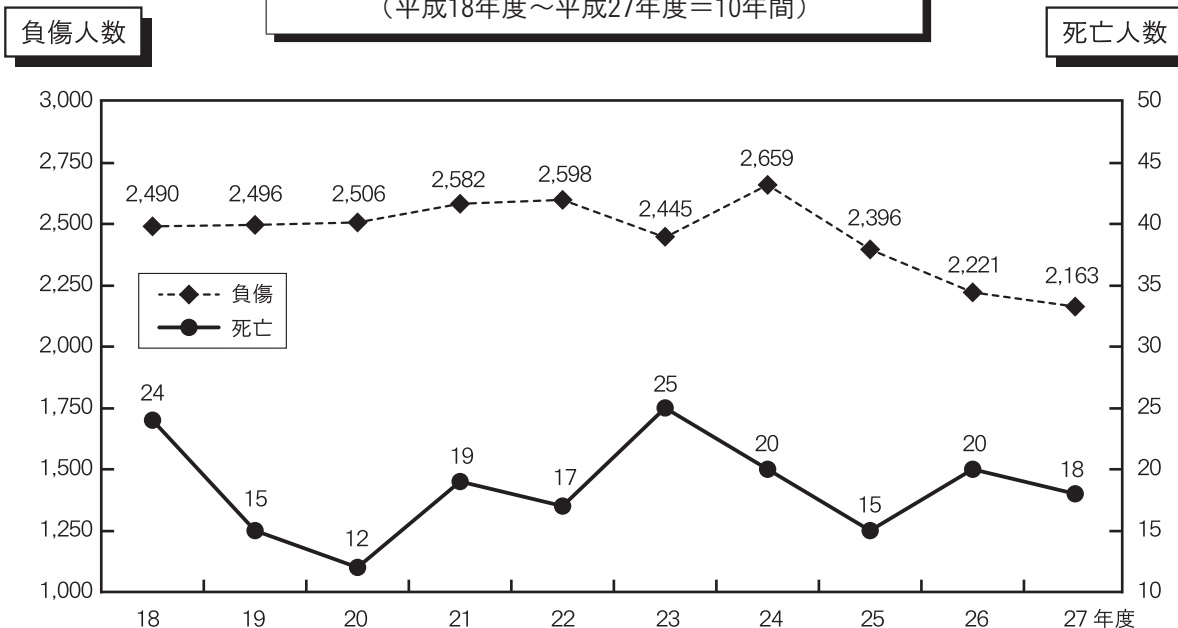
(3) 負傷、減少（前年比97.4%）

負傷は2,163件で、前年度の2,221件より58件減少した。

第1表 年度別事故発生状況（過去10年間）

年度	死 亡			負 傷			合計	対前年比 %
	男	女	計	男	女	計		
18	19	5	24	1,674	816	2,490	2,514	97.7
19	14	1	15	1,660	836	2,496	2,511	99.9
20	8	4	12	1,653	853	2,506	2,518	100.3
21	16	3	19	1,756	826	2,582	2,601	103.3
22	12	5	17	1,796	802	2,598	2,615	100.5
23	18	7	25	1,670	775	2,445	2,470	94.5
24	18	2	20	1,770	889	2,659	2,679	108.5
25	12	3	15	1,635	761	2,396	2,411	90.0
26	16	4	20	1,490	731	2,221	2,241	92.9
27	14	4	18	1,409	754	2,163	2,181	97.3
計	147	38	185	16,513	8,043	24,556	24,741	—

第1図 年度別事故発生状況の推移（死亡・負傷）
（平成18年度～平成27年度＝10年間）



2. 性別……男性65.2%、女性34.8%の割合

(1) 農業就業者の45.6%が女性

農林水産省「2015年農林業センサス」(平成27.2.1)によると、本道の農業就業人口は、95,679人となっている。

そのうち男女別では、男性が52,018人(54.4%)、女性43,661人(45.6%)で、農業就業人口がほぼ同数となっている。

(2) 男・女の事故の割合は男性が65.2%、女性が34.8%

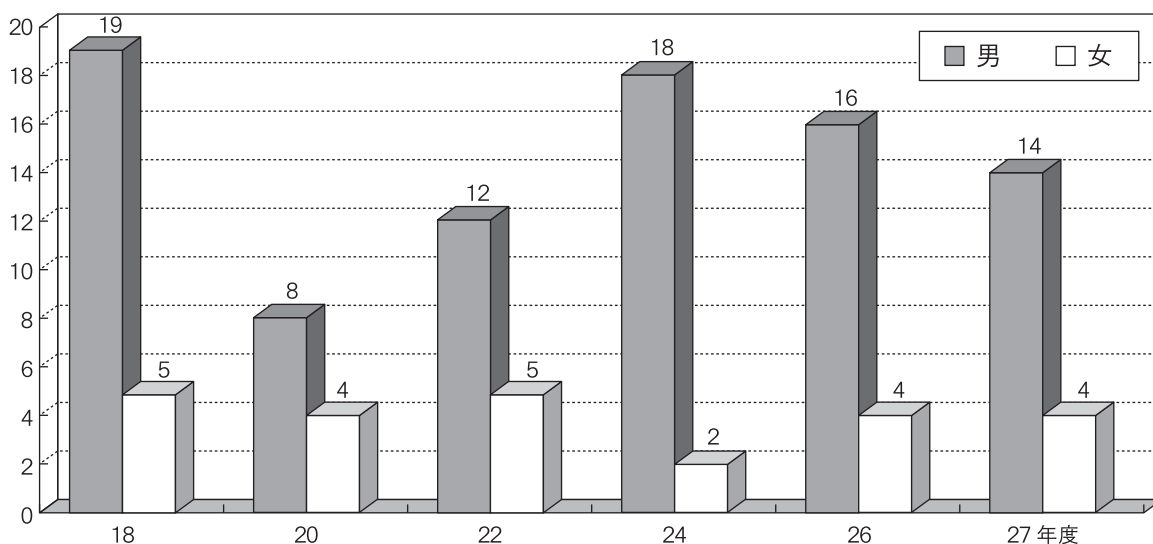
27年度の男女別の事故発生件数は、男性が1,409件、女性が754件となっている。

前年度より男性は81件減少、女性は19件の増加となった。

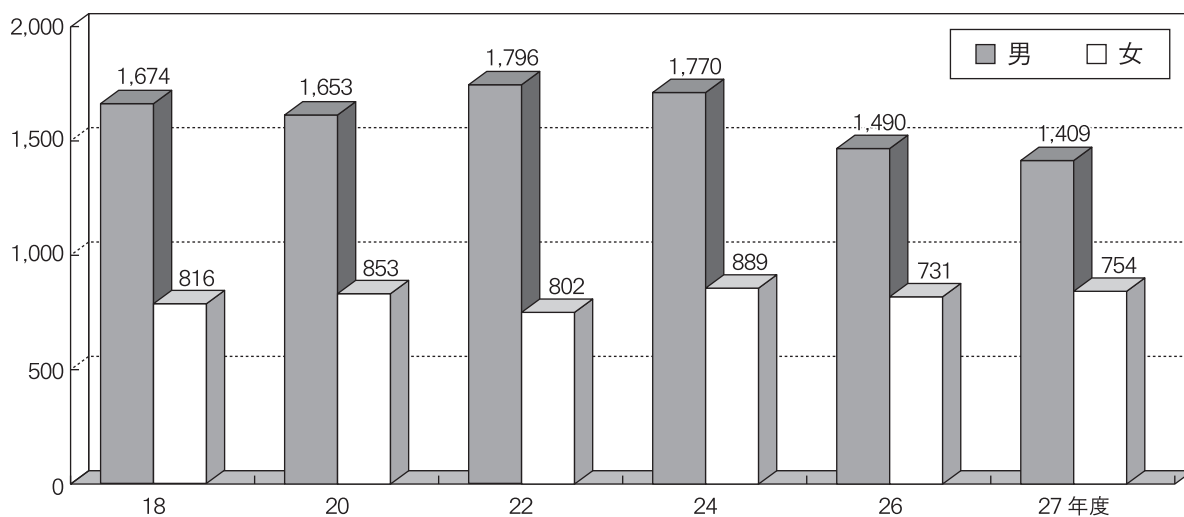
また、男・女の事故割合は男性が65.2%、女性が34.8%となっている。

第2図 男女別・年度別農作業事故者の推移
(平成18年～平成27年度=10年間)

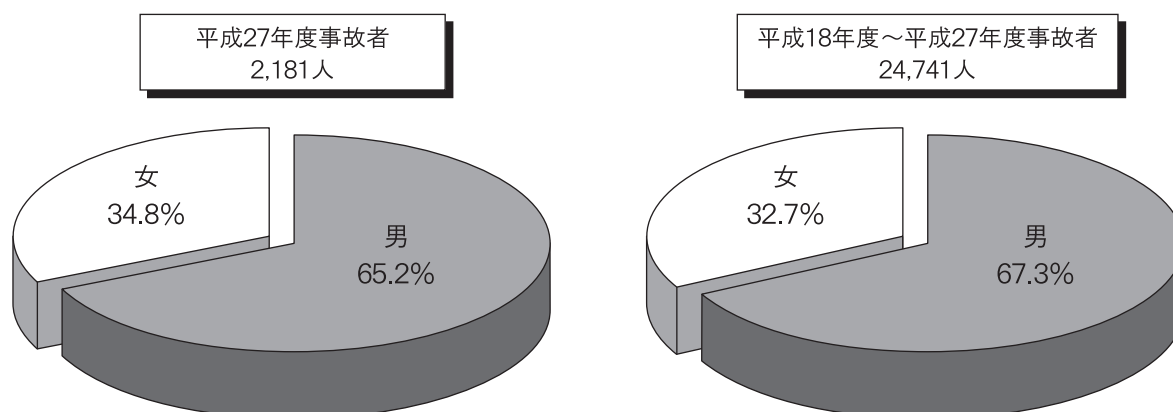
死亡人数



負傷人数



第3図 農作業事故者の男女の割合



3. 年 齢………高齢者（60歳以上）の死亡63.8%、負傷33.7%

(1) 農業就業人口、60歳以上トップ

農林水産省「農林業センサス」による農業就業者の年齢別構成割合の5年間の推移をみると、平成22年の就業者は111,324人で、そのうち60歳以上は51,635人（46.4%）、30歳未満は7,778人（7.0%）となっている。

平成27年は95,679人で、そのうち60歳以上は47,905人（50.1%）、30歳未満は6,236人（6.5%）となっている。

(2) 死亡、60歳以上トップ

第2表のとおり、過去10年間の死亡185件のうち、60歳以上118件（63.8%）で最も多く、次いで50歳代39件（21.1%）、40歳代12件（6.5%）の順となっている。

27年度では、死亡18件のうち、60歳以上が13件（72.3%）で約7割を占め、その内70歳以上が5割（53.8%）となっている。

(3) 負傷、60歳以上トップ

第3表のとおり、過去10年間の負傷24,556件のうち、60歳以上8,282件（33.7%）で最も多く、次いで50歳代6,190件（25.2%）となっている。

27年度では、負傷2,163件のうち、60歳以上が741件（34.3%）で最も多く、次いで50歳代514件（23.8%）の順となっている。

第3表付①のとおり、年代別負傷者の構成比率の推移をみると、60歳以上が毎年トップとなっている。

(4) 女性、50歳代トップ

第3表付②のとおり、事故に占める女性の割合は、過去10年間のトータルでは、50歳代（39.7%）、60歳以上（35.1%）、40歳代（34.3%）の順位となっている。

27年度では、トップが50歳代（43.3%）で、次いで40歳代、60歳以上となっている。

第2表 年齢別、性別事故発生状況（死亡）

区分 年代	18			19			20			21		
	男	女	計	男	女	計	男	女	計	男	女	計
10歳未満		1	1									
10歳代												
20歳代												
30歳代	2		2	1		1				2		2
40歳代				1		1	2	2	4			
50歳代	8		8	4	1	5				6	1	7
60歳以上	9	4	13	8		8	6	2	8	8	2	10
計	19	5	24	14	1	15	8	4	12	16	3	19

区分 年代	22			23			24			25		
	男	女	計	男	女	計	男	女	計	男	女	計
10歳未満							1		1			
10歳代												
20歳代				1		1				1		1
30歳代	1		1				121		1	1		1
40歳代		1	1	1	2	3				1	1	2
50歳代	3	1	4	6		6	2		2	1		1
60歳以上	8	3	11	10	5	15	14	2	16	8	2	10
計	12	5	17	18	7	25	18	2	20	12	3	15

区分 年代	26			27			計			%
	男	女	計	男	女	計	男	女	計	
10歳未満							1	1	2	1.1
10歳代	1		1				1		1	0.5
20歳代							2		2	1.1
30歳代		1	1	2		2	10	1	11	5.9
40歳代		1	1				5	7	12	6.5
50歳代	3		3	3		3	36	3	39	21.1
60歳以上	12	2	14	9	4	13	92	26	118	63.8
計	16	4	20	14	4	18	147	38	185	100.0

第3表 年齢別、性別事故発生状況（負傷）

区分 年代	18			19			20			21		
	男	女	計	男	女	計	男	女	計	男	女	計
10歳未満	8	3	11				2		2			
10歳代	18	4	22	14	8	22	7	7	14	18	1	19
20歳代	206	46	252	215	50	265	232	40	272	230	59	289
30歳代	259	82	341	235	66	301	223	75	298	268	77	345
40歳代	270	143	413	293	162	455	265	158	423	280	133	413
50歳代	412	245	657	418	273	691	428	290	718	403	285	688
60歳以上	501	293	794	485	277	762	496	283	779	557	271	828
計	1,674	816	2,490	1,660	836	2,496	1,653	853	2,506	1,756	826	2,582

区分 年代	22			23			24			25		
	男	女	計	男	女	計	男	女	計	男	女	計
10歳未満				3		3	1		1	1	1	2
10歳代	17	3	20	9	3	12	16	9	25	14	5	19
20歳代	226	47	273	217	50	267	212	65	277	193	61	254
30歳代	294	76	370	294	68	362	301	99	400	286	87	373
40歳代	265	107	372	245	134	379	245	129	374	227	111	338
50歳代	391	259	650	354	229	583	396	256	652	351	211	562
60歳以上	603	310	913	548	291	839	599	331	930	563	285	848
計	1,796	802	2,598	1,670	775	2,445	1,770	889	2,659	1,635	761	2,396

区分 年代	26			27			計			%
	男	女	計	男	女	計	男	女	計	
10歳未満		1	1	1		1	16	5	21	0.1
10歳代	11	8	19	13	7	20	137	55	192	0.8
20歳代	146	44	190	136	57	193	2,013	519	2,532	10.3
30歳代	273	69	342	268	75	343	2,701	774	3,475	14.2
40歳代	225	121	346	223	128	351	2,538	1,326	3,864	15.7
50歳代	291	184	475	291	223	514	3,735	2,455	6,190	25.2
60歳以上	544	304	848	477	264	741	5,373	2,909	8,282	33.7
計	1,490	731	2,221	1,409	754	2,163	16,513	8,043	24,556	100.0

第3表付① 年代別負傷者の構成比率

単位：％

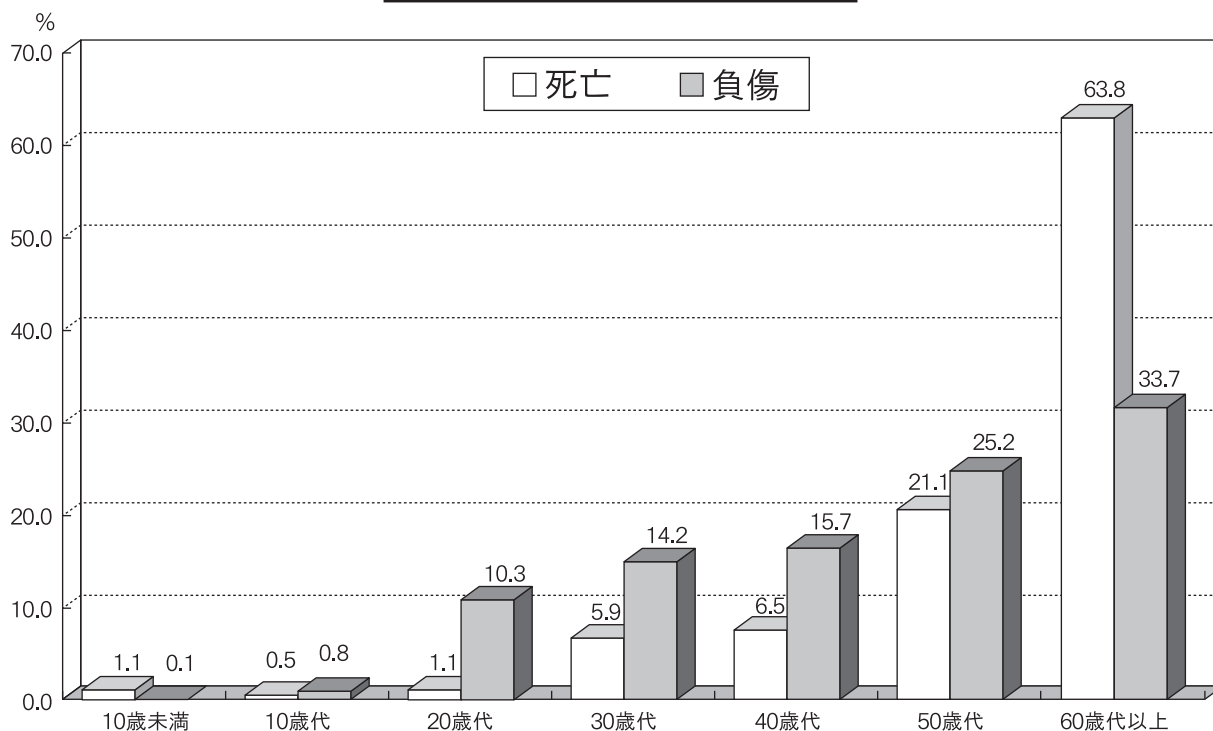
年度 年代	18	19	20	21	22	23	24	25	26	27	10年間 計
10歳未満	0.4	—	—	—	—	0.1	—	—	—	0.1	0.0
10歳代	0.8	0.8	0.5	0.7	0.7	0.4	0.9	0.7	0.8	0.4	0.7
20歳代	10.1	10.6	10.8	11.1	10.5	10.9	10.4	10.6	8.5	10.9	10.3
30歳代	13.6	12.0	11.8	13.3	14.2	14.8	15.0	15.5	15.3	14.8	14.1
40歳代	16.5	18.2	16.8	15.9	14.3	15.5	14.0	14.1	15.5	15.5	15.7
50歳代	26.3	27.6	28.6	26.6	25.0	23.8	24.5	23.4	21.3	23.8	25.2
60歳以上	31.8	30.5	31.0	32.0	35.1	34.3	34.9	35.3	38.1	34.3	33.7
計	100.0	100.0	100.0	100.0	100.0	100.0	100.0	100.0	100.0	100.0	100.0

第3表付② 年代別負傷事故に占める女性の割合

単位：％

年度 年代	18	19	20	21	22	23	24	25	26	27	10年間 計
10歳未満	27.2	—	—	—	—	—	—	50.0	100.0	—	23.8
10歳代	18.1	36.3	50.0	—	15.0	25.0	36.0	26.3	42.1	35.0	28.6
20歳代	18.2	18.8	14.7	20.4	17.2	18.7	23.4	24.0	23.1	29.5	20.5
30歳代	24.0	21.9	25.1	22.3	20.5	18.7	24.7	23.3	20.1	21.8	22.3
40歳代	34.6	35.6	37.3	32.2	28.7	35.3	34.4	32.8	34.9	36.4	34.3
50歳代	37.2	39.5	40.3	41.4	39.8	39.2	39.2	37.5	38.7	43.3	39.7
60歳以上	36.9	36.3	36.3	32.7	33.9	34.6	35.5	33.6	35.8	35.6	35.1
計	32.7	33.4	34.0	31.9	30.8	31.6	33.4	31.7	32.9	34.8	32.7

第4図 年代別事故発生状況の比較
(平成18年度～平成27年度＝10年間)



4. 時 期……………死亡、負傷とも秋の収穫期に多発

(1) 死亡は秋の収穫期と夏に多発

第4表のとおり過去10年間のトータルでは10月が27件（14.9%）で最も多く、次いで5月・7月・9月が各24件（13.0%）の順位となっている。

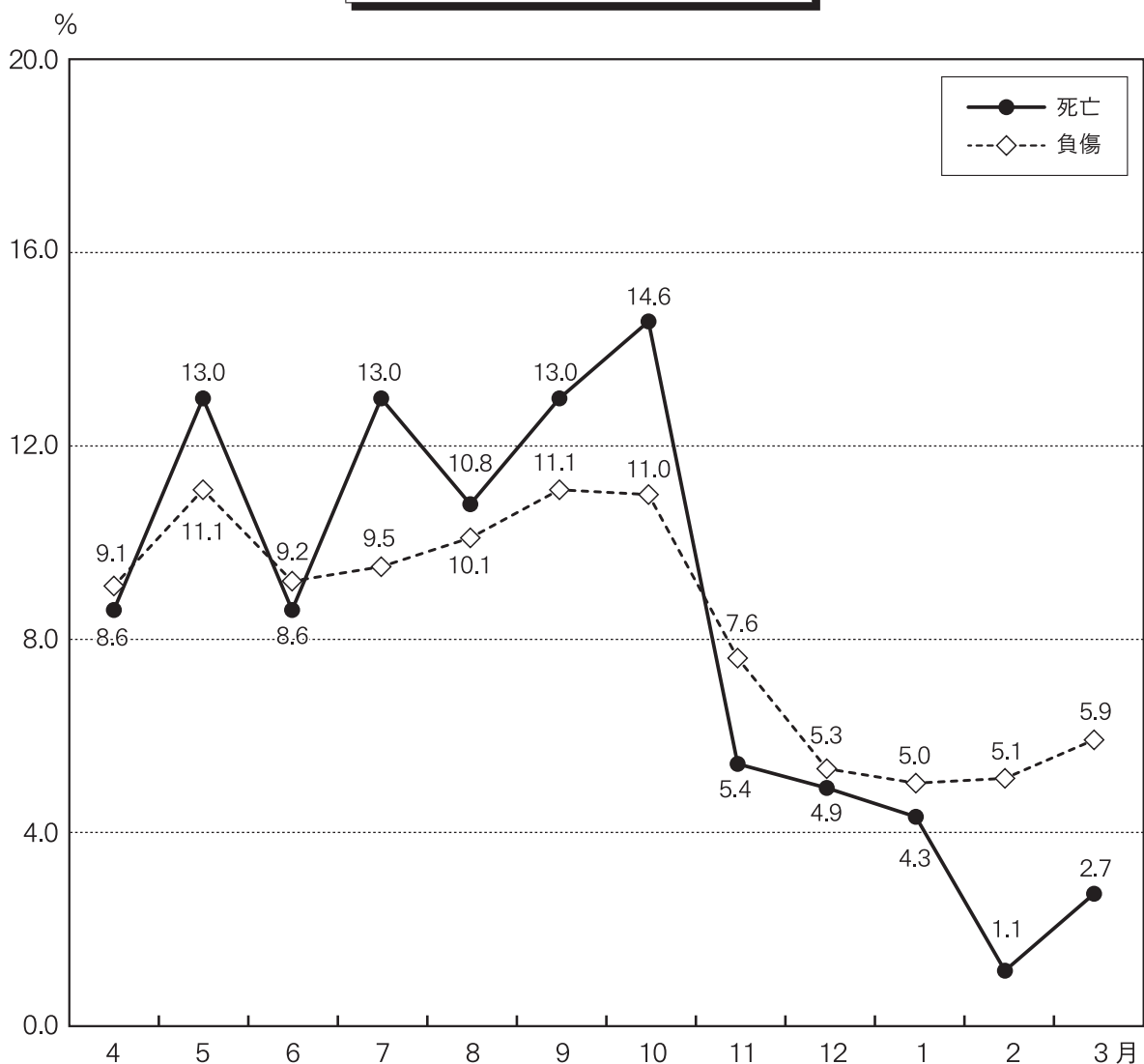
27年度は8月・10月が各4件（22.2%）で最も多く、4月・5月・11月が各2件（11.1%）、7月・9月・1月・2月が各1件（5.6%）となっている。

(2) 負傷は秋の収穫期と春に多発

第5表のとおり、過去10年間のトータルでは5月が2,728件（11.1%）・9月が2,726件（11.1%）で最も多く、次いで10月2,698件（11.0%）、7月2,344件（9.5%）、6月2,255件（9.2%）の順となっている。

27年度では5月が256件（11.8%）で最も多く、次いで10月が254件（11.7%）、8月が222件（10.3%）、4月が207件（9.6%）、9月が194件（9.0%）の順となっている。

第5図 月別事故発生状況
(平成18年度～平成27年度=10年間)



第4表 月別事故発生状況（死亡）

年度 月	18	19	20	21	22	23	24	25	26	27	計	%
4	2	2		4	2	1		1	2	2	16	8.6
5	2	4		1	2	6	2	2	3	2	24	13.0
6	2	2	1			1	3	4	3		16	8.6
7	5		2	3	2	5	2	3	1	1	24	13.0
8	2		3	1	3	4		2	1	4	20	10.8
9	3		2	4	5	1	4	1	3	1	24	13.0
10	3	6	2	2	2	5	1	1	1	4	27	14.6
11	3			1		1	1		2	2	10	5.4
12			1	1			3	1	3		9	4.9
1		1	1	1	1		2		1	1	8	4.3
2						1				1	2	1.1
3	2			1			2				5	2.7
計	24	15	12	19	17	25	20	15	20	18	185	100.0

第5表 月別事故発生状況（負傷）

年度 月	18	19	20	21	22	23	24	25	26	27	計	%
4	211	218	254	238	236	190	235	250	185	207	2,224	9.1
5	291	258	261	277	286	287	315	301	196	256	2,728	11.1
6	224	241	216	207	258	223	240	245	209	192	2,255	9.2
7	220	264	252	232	248	268	243	237	197	183	2,344	9.5
8	274	263	272	271	278	246	240	210	209	222	2,485	10.1
9	315	287	349	296	323	227	226	254	255	194	2,726	11.1
10	286	262	258	318	276	278	285	243	238	254	2,698	11.0
11	196	198	173	218	170	172	222	182	174	166	1,871	7.6
12	122	119	119	140	129	131	170	117	132	122	1,301	5.3
1	111	130	105	118	139	136	141	106	126	112	1,224	5.0
2	108	125	123	121	105	152	158	111	134	112	1,249	5.1
3	132	131	124	146	150	135	184	140	166	143	1,451	5.9
計	2,490	2,496	2,506	2,582	2,598	2,445	2,659	2,396	2,221	2,163	24,556	100.0

5. 発生場所………死亡は圃場・敷地内と道路、負傷は畜舎と敷地内

(1) 死亡は圃場（水田・畑・牧草地）・敷地内と道路で67.6%

第6表のとおり過去10年間のトータルでは死亡事故185件のうち、水田・畑・牧草地などの圃場が63件（34.1%）、敷地内が35件（18.9%）、道路が27件（14.6%）で全体の約7割を占めている。

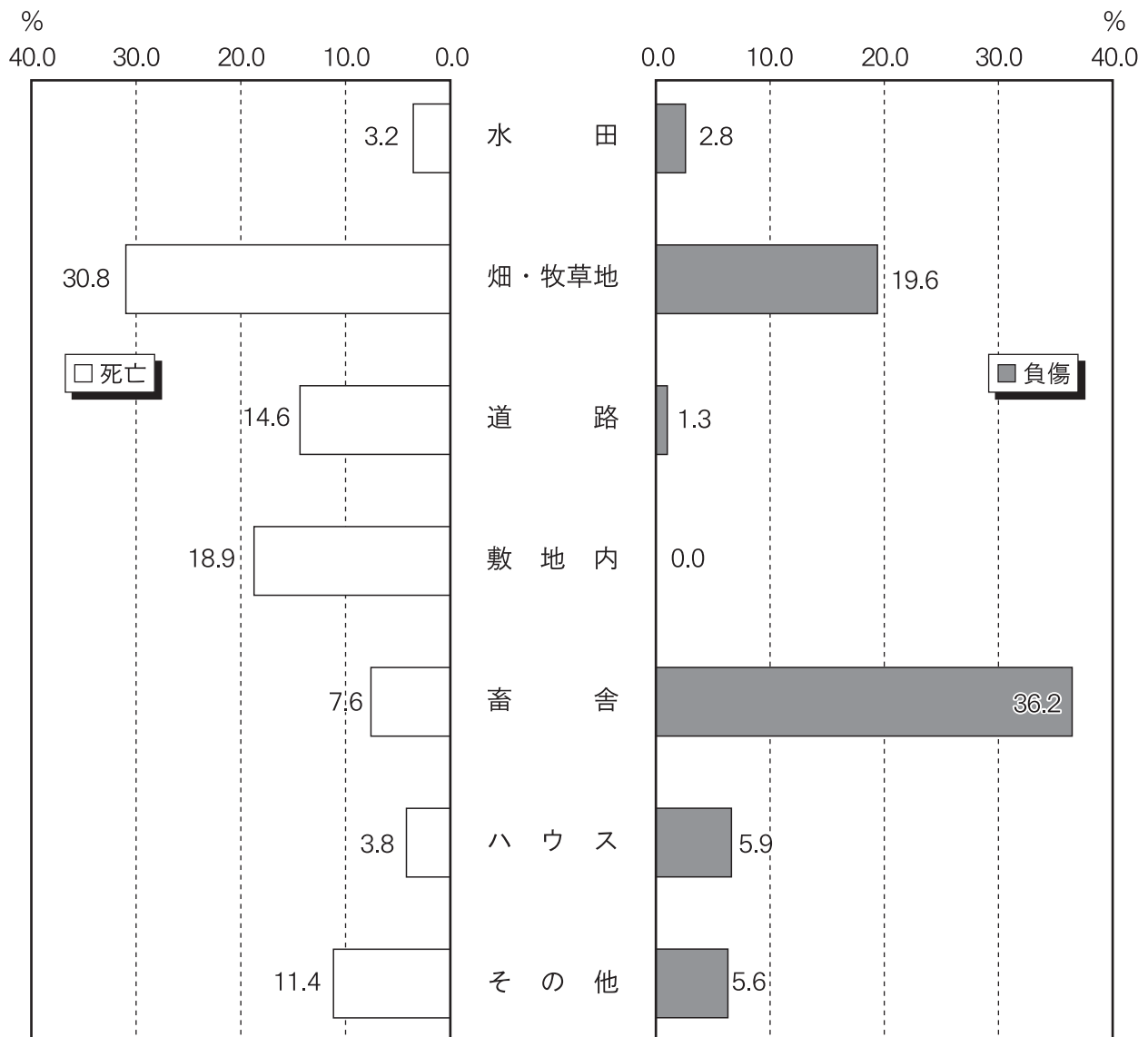
27年度では18件のうち圃場で3件（16.7%）、敷地内で2件（11.1%）となっている。

(2) 負傷は、畜舎と圃場（水田・畑・牧草地）で58.6%

第7表のとおり過去10年間のトータルでは、負傷事故24,556件のうち畜舎が8,900件（36.2%）で最も多く、次いで水田・畑・牧草地などの圃場が5,482件（22.3%）となっている。

27年度では2,163件のうち畜舎917件（42.4%）で最も多く、次いで圃場が428件（19.8%）、敷地内が404件（18.7%）となっている。

第6図 場所別事故発生状況の比較
（平成18年度～平成27年度＝10年間）



第6表 場所別事故発生状況（死亡）

場所		年度										計	%
		18	19	20	21	22	23	24	25	26	27		
水	田	1		1		3			1			6	3.2
	畑	6	2	3	7	7	11	5	3	6	3	53	28.6
牧	草地	1		1				1		1		4	2.2
農	道	1	4	2	1	1	1		1		1	12	6.5
公	道	2	2	1	2	1	1	1	2		3	15	8.1
道	路取付口								1			1	0.5
敷	地内	8	3	1	4		5	5	1	6	2	35	18.9
山	林		1									1	0.5
畜	舎	4		3	1	2			2	1	1	14	7.6
サ	イ								1	1		2	1.1
牧	草収納舎					1						1	0.5
納	屋		2				1	3			3	9	4.9
農	業機械格納庫				2		1	1	1	2	1	8	4.3
ハ	ウ				1	2	2			1	1	7	3.8
用	水路							1	1	1		3	1.6
堆	肥場		1								1	2	1.1
不	その他	1			1		3	3	1	1	2	12	6.5
計		24	15	12	19	17	25	20	15	20	18	185	100.0

第7表 場所別事故発生状況（負傷）

場所		年度										計	%
		18	19	20	21	22	23	24	25	26	27		
水	田	91	89	70	69	90	70	61	63	39	34	676	2.8
	畑	471	456	428	473	457	418	413	391	340	359	4,206	17.1
牧	草地	79	44	71	80	80	72	50	46	43	35	600	2.4
農	道	14	17	21	21	13	18	23	21	20	13	181	0.7
公	道	19	17	9	9	15	7	20	16	13	10	135	0.5
道	路取付口	1	2	1	2	1		1		3	2	13	0.1
敷	地内	414	461	512	400	476	451	551	507	488	404	4,664	19.0
山	林	4	3	1	1	2	2	3	1	2	1	20	0.1
畜	舎	821	836	857	921	917	885	959	914	873	917	8,900	36.2
サ	イ	18	22	14	22	11	6	4	14	10	10	131	0.5
牧	草収納舎	9	16	9	15	12	16	13	18	24	14	146	0.6
納	屋	237	161	162	162	169	124	155	106	55	56	1,387	5.6
農	業機械格納庫	77	89	90	110	112	115	102	88	100	100	983	4.0
ハ	ウ	147	144	133	170	157	143	188	123	127	110	1,442	5.9
用	水路	4	2	8	11	6	10	7	7	3	1	59	0.2
堆	肥場	15	14	7	12	6	4	7	7	7	1	80	0.3
不	その他		34	19	12	6	9	14	4	2	9	109	0.4
そ	の	69	89	94	92	68	95	88	70	72	87	824	3.4
計		2,490	2,496	2,506	2,582	2,598	2,445	2,659	2,396	2,221	2,163	24,556	100.0

6. 発生時間帯……危険時間帯は、午後3時と、午後2時・4時台と12時

(1) 死亡は、午後3時台と2時台、12時・4時台

第8-1表のとおり10年間のトータルでは185件のうち15時が20件（10.8%）で最多発生時間となっており、次いで14時の18件（9.7%）、12時と16時の16件（8.6%）となっている。

平成27年度では18件のうち14時が5件で最多発生時間となっており、10時・15時・16時・17時で各2件ずつ発生している。

第8-1表 時刻別事故発生状況（死亡）

年度 時刻	18	19	20	21	22	23	24	25	26	27	合計	%
0												
1												
2												
3												
4									2		2	1.1
5	2	1									3	1.6
6					1	1	1	1	1		5	2.7
7	1	1	1				1	1	2		7	3.8
8	1			2	2		1	2	2	1	11	5.9
9	1	1			3	3	1	1		1	11	5.9
10	1			5		1		3	3	2	15	8.1
11		1			2	3					6	3.2
12	2	1	2			4	4	1	2		16	8.6
13	2	2	1	2		1	1		1	1	11	5.9
14	1		2	1	3	2	2	1	1	5	18	9.7
15	3	1	2	2	3	2	1	1	3	2	20	10.8
16	3		1	3	2	1		2	2	2	16	8.6
17	1	2		2		1	1	1		2	10	5.4
18	2	1	1	1		1	2	1			9	4.9
19	1	1	2		1	1					6	3.2
20	2	2								1	5	2.7
21									1		1	0.5
22				1							1	0.5
23	1										1	0.5
不明		1				4	5			1	11	5.9
合計	24	15	12	19	17	25	20	15	20	18	185	100.0

(2) 負傷は、午前の10時・11時台と午後の3時・4時台に多発

第8-2表のとおり、10年間のトータルでは、10時が2,941件（12.0%）で最多発生時間、次いで11時の2,540件（10.3%）、16時の2,251件（9.2%）、15時の2,153件（8.8%）となっている。

27年度では、10時が251件（11.6%）で最多発生時間、次いで16時が206件（9.5%）、11時が200件（9.2%）となっている。

第9表のとおり、男女別発生状況では、男女とも10時～11時、15時～17時が多くなっている。

第8-2表 時刻別事故発生状況（負傷）

年度 時刻	18	19	20	21	22	23	24	25	26	27	合計	%
0		3				2		9		2	16	0.1
1		1		1	2		1			1	6	0.0
2	1		2				4	2		2	11	0.0
3	1	3	1		2	1	4	1	2	3	18	0.1
4	6	11	10	8	18	14	8	17	12	7	111	0.5
5	41	45	62	51	55	49	66	50	56	46	521	2.1
6	100	114	106	114	113	99	91	130	97	116	1,080	4.4
7	127	126	149	148	170	164	162	148	148	137	1,479	6.0
8	196	165	156	196	205	196	202	165	178	173	1,832	7.5
9	178	193	195	171	223	184	229	174	169	178	1,894	7.7
10	276	311	320	302	311	292	321	299	258	251	2,941	12.0
11	267	265	266	282	285	225	281	263	206	200	2,540	10.3
12	61	56	46	66	62	51	73	64	67	44	590	2.4
13	124	111	121	116	115	109	114	108	115	87	1,120	4.6
14	192	183	196	207	191	195	213	164	170	175	1,886	7.7
15	233	217	212	247	221	248	210	199	203	163	2,153	8.8
16	233	254	240	247	214	228	239	195	195	206	2,251	9.2
17	174	190	182	183	184	159	182	200	154	160	1,768	7.2
18	157	106	128	135	130	131	133	111	97	116	1,244	5.1
19	53	64	71	64	57	53	71	56	57	57	603	2.5
20	15	27	21	23	22	23	20	27	16	16	210	0.9
21	6	7	8	6	4	8	13	5	4	4	65	0.3
22	3	5	3	2	6	3	7	6	6	7	48	0.2
23	2	1	2	1	4	1	4	2	2	2	21	0.1
不明	44	38	9	12	4	10	11	1	9	10	148	0.6
合計	2,490	2,496	2,506	2,582	2,598	2,445	2,659	2,396	2,221	2,163	24,556	100.0

第9表 男女別時刻別負傷事故発生状況

時刻	18		19		20		21		22		23	
	男	女	男	女	男	女	男	女	男	女	男	女
0			3								1	1
1			1					1	2			
2		1			2							
3		1	1	2	1				2			1
4	5	1	5	6	8	2	4	4	10	8	6	8
5	27	14	28	17	30	32	33	18	34	21	27	22
6	62	38	66	48	67	39	65	49	79	34	63	36
7	86	41	81	45	85	64	95	53	105	65	110	54
8	131	65	103	62	100	56	125	71	145	60	132	64
9	128	50	131	62	136	59	117	54	152	71	124	60
10	200	76	210	101	225	95	218	84	223	88	212	80
11	172	95	191	74	180	86	202	80	200	85	168	57
12	50	11	43	13	35	11	47	19	47	15	36	15
13	86	38	77	34	80	41	81	35	82	33	82	27
14	129	63	131	52	129	67	154	53	130	61	145	50
15	162	71	154	63	150	62	190	57	158	63	176	72
16	147	86	168	86	163	77	165	82	148	66	145	83
17	106	68	117	73	112	70	116	67	124	60	103	56
18	103	54	63	43	79	49	81	54	88	42	83	48
19	34	19	35	29	42	29	40	24	42	15	28	25
20	9	6	18	9	13	8	9	14	15	7	13	10
21	5	1	4	3	6	2	3	3	2	2	5	3
22	1	2	1	4	3			2	4	2	2	1
23	2		1		1	1		1	3	1	1	
不明	29	15	28	10	6	3	11	1	1	3	8	2
合計	1,674	816	1,660	836	1,653	853	1,756	826	1,796	802	1,670	775

時刻	24		25		26		27		合計			
	男	女	男	女	男	女	男	女	男	%	女	%
0			8	1			1	1	13	0.1	3	0.0
1		1					1		4	0.0	2	0.0
2	2	2	1	1			1	1	6	0.0	5	0.1
3	3	1	1			2	2	1	10	0.1	8	0.1
4	8		8	9	5	7	5	2	64	0.4	47	0.6
5	39	27	24	26	29	27	23	23	294	1.8	227	2.8
6	53	38	79	51	60	37	57	59	651	3.9	429	5.3
7	115	47	88	60	89	59	84	53	938	5.7	541	6.7
8	137	65	123	42	115	63	108	65	1,219	7.4	613	7.6
9	159	70	124	50	116	53	120	58	1,307	7.9	587	7.3
10	217	104	217	82	176	82	178	73	2,076	12.6	865	10.8
11	188	93	198	65	136	70	145	55	1,780	10.8	760	9.4
12	54	19	50	14	48	19	32	12	442	2.7	148	1.8
13	76	38	81	27	80	35	65	22	790	4.8	330	4.1
14	147	66	125	39	123	47	123	52	1,336	8.1	550	6.8
15	153	57	126	73	149	54	111	52	1,529	9.3	624	7.8
16	147	92	134	61	138	57	137	69	1,492	9.0	759	9.4
17	108	74	126	74	100	54	100	60	1,112	6.7	656	8.2
18	82	51	62	49	66	31	61	55	768	4.7	476	5.9
19	50	21	29	27	34	23	33	24	367	2.2	236	2.9
20	10	10	21	6	11	5	9	7	128	0.8	82	1.0
21	8	5	4	1	2	2	3	1	42	0.3	23	0.3
22	5	2	5	1	5	1	2	5	28	0.2	20	0.2
23	2	2	1	1	1	1	2		14	0.1	7	0.1
不明	7	4		1	7	2	6	4	103	0.6	45	0.6
合計	1,770	889	1,635	761	1,490	731	1,409	754	16,513	100.0	8,043	100.0

第10-1表 平成27年度 月別・時刻別事故発生状況(死亡)

時刻	4月		5月		6月		7月		8月		9月		10月	
	男	女	男	女	男	女	男	女	男	女	男	女	男	女
0														
1														
2														
3														
4														
5														
6														
7														
8	1													
9									1					
10			1					1						
11														
12														
13	1													
14									1	1				1
15			1										1	
16											1			
17													2	
18														
19														
20														
21														
22														
23														
不明									1					
計	2		2					1	3	1	1		3	1
合計	2		2				1		4		1		4	

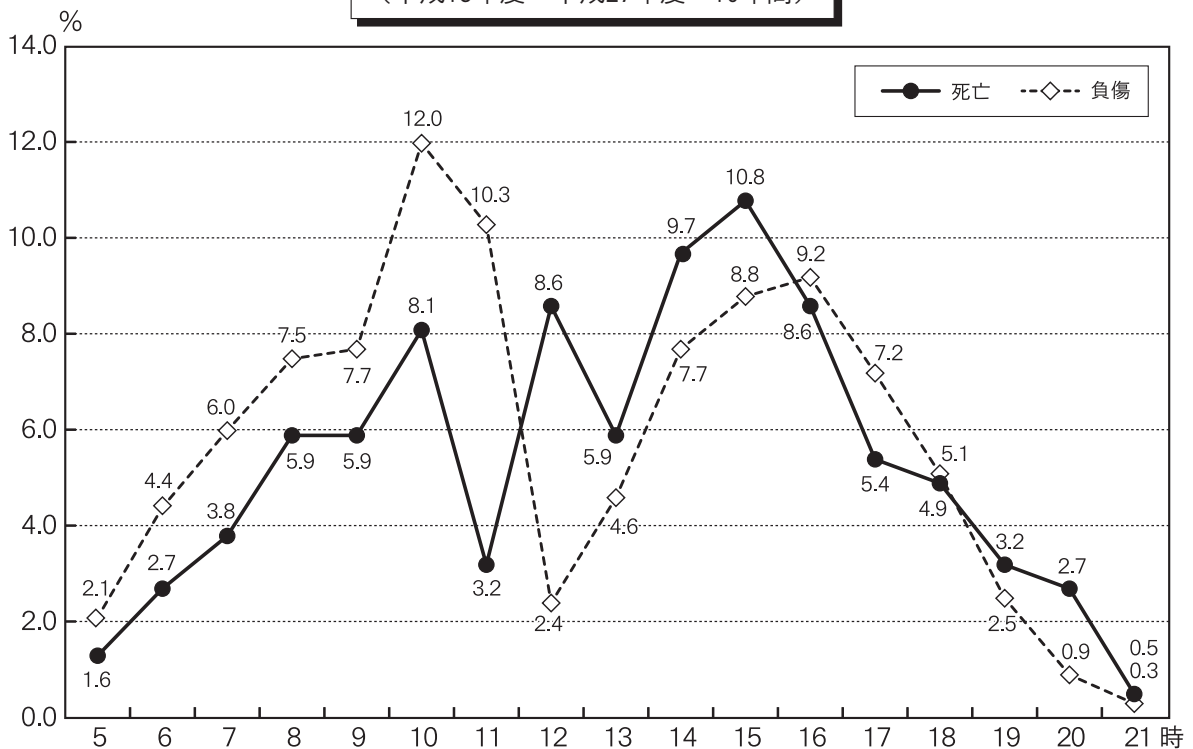
時刻	11月		12月		1月		2月		3月		計		合計	比率
	男	女	男	女	男	女	男	女	男	女	男	女		
0														
1														
2														
3														
4														
5														
6														
7														
8												1	1	5.6
9												1	1	5.6
10												1	1	11.1
11														
12														
13												1	1	5.6
14	1						1					3	2	27.8
15												2	2	11.1
16						1						1	1	11.1
17												2	2	11.1
18														
19														
20	1											1	1	5.6
21														
22														
23														
不明												1	1	5.6
計	2					1	1					14	4	
合計	2				1		1				18		18	100.0

第10-2表 平成27年度 月別・時刻別事故発生状況(負傷)

時刻	4月		5月		6月		7月		8月		9月		10月	
	男	女	男	女	男	女	男	女	男	女	男	女	男	女
0													1	
1											1			
2							1							
3											1			
4	1			1					1		1			
5	1	1	7	1	3	3	2	3	1	2		2	2	2
6	6	2	4	6	10	4	2	8	8	3	6	2	7	7
7	6	6	14	4	10	4	6	1	5	6	5	3	4	6
8	12	6	11	9	9	6	10	3	19	2	11	8	9	8
9	8	8	12	12	11	8	11	2	13	7	15		9	3
10	24	9	16	7	12	3	16	6	15	9	13	10	16	11
11	14	7	18	6	16	2	10	6	13	7	11	9	21	7
12	4	1	2		1	1	4		1	2	4	1	5	2
13	5	4	4		6		5	2	7	2	6	6	13	3
14	13	4	23	6	9	2	11	2	14	7	12	10	12	10
15	6	7	18	12	9	3	9	2	9	4	11	6	17	8
16	10	13	15	10	12	7	17	4	22	6	13	3	13	11
17	11	4	6	7	15	5	12	5	9	5	7	5	12	9
18	4	5	9	6	4	2	6	6	8	6	4	2	8	8
19		4	5	3	5	5	4	2	1	2	2	2	3	2
20						1	2		1	1	1		1	3
21			1			1	1				1			
22		1	1					1		1				
23					1									
不明					2			1	1	2			1	
計	125	82	166	90	135	57	129	54	148	74	125	69	154	100
合計	207		256		192		183		222		194		254	

時刻	11月		12月		1月		2月		3月		計		合計	比率
	男	女	男	女	男	女	男	女	男	女	男	女		
0				1							1	1	2	0.1
1											1		1	0.0
2		1									1	1	2	0.1
3						1			1		2	1	3	0.1
4	1			1			1				5	2	7	0.3
5			2	3	2	2	1	4	2		23	23	46	2.1
6	1	7	2	5	4	7	6	4	1	4	57	59	116	5.4
7	5	9	8	2	4	5	7	4	10	3	84	53	137	6.3
8	2	8	4	8	4	3	5	1	12	3	108	65	173	8.0
9	11	4	10	4	6	3	4	1	10	6	120	58	178	8.2
10	13	4	13		16	2	7	3	17	9	178	73	251	11.6
11	12	4	11	1	9	1	4	4	6	1	145	55	200	9.2
12	2	1	3	1	3	1	1	1	2	1	32	12	44	2.0
13	7	1	3	1	4	3	3	1	2	2	65	22	87	4.0
14	12	4	3	2	6	2	5	1	3	2	123	52	175	8.1
15	9	5	5	2	4	1	7	2	7		111	52	163	7.5
16	11	6	6	4	4	1	6	3	8	1	137	69	206	9.5
17	2	9	2	1	6	3	9	4	9	3	100	60	160	7.4
18	4	2	4	3	4	4	1	5	5	6	61	55	116	5.4
19	3	1	3	1			3	2	4		33	24	57	2.6
20	2		1				1	1		1	9	7	16	0.7
21											3	1	4	0.2
22		1		1					1		2	5	7	0.3
23	1										2		2	0.1
不明	1		1							1	6	4	10	0.5
計	99	67	81	41	76	36	71	41	100	43	1,409	754	2,163	100.0
合計	166		122		112		112		143		2,163			

第7図 時刻別事故発生状況の比較
(平成18年度～平成27年度=10年間)



7. 事故の対象物件等……………死亡は農機、負傷は家畜

(1) 事故の大半は農機事故

第11表、第8図、第9図のとおり過去10年間の農作業事故を原因別にみると農機事故が大半を占め、10年間のトータルでは死亡事故185件のうち142件(76.8%)、負傷事故24,556件のうち7,345件(29.9%)となっている。

27年度では死亡事故18件のうち12件(66.7%)、負傷事故2,163件のうち647件(29.9%)が農機事故となっている。

一方、農作業事故者数の割合は26頁のとおりで過去10年間では133.74人に1人、27年度では121.17人に1人の割合となっている。

(2) 死亡事故はトラクターが最多

10年間のトータルでは第8図のとおりで年次別の実数は第11表のとおりである。

過去10年間の死亡事故185件のうち56件(30.3%)がトラクター事故となっている。

27年度は死亡事故18件のうちトラクター事故とトラックの事故が4件(22.2%)で最も多く、次いで高所転落が2件(11.1%)となっている。

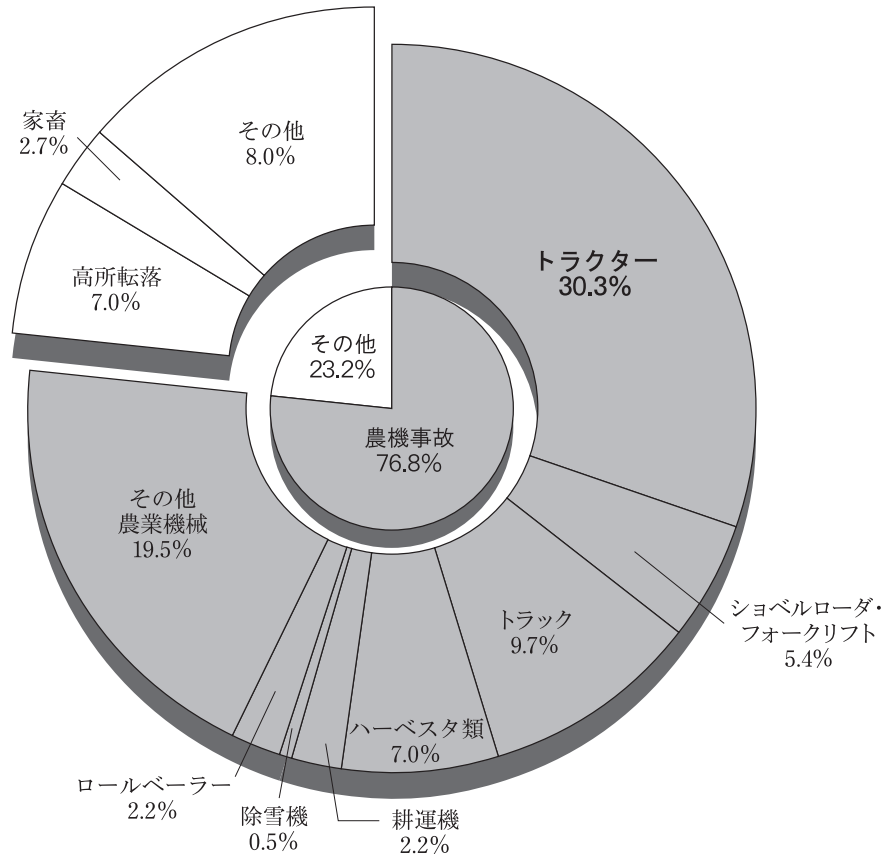
(3) 負傷事故は家畜(牛・馬・豚)が最多

10年間のトータルは第9図のとおりで年次別の実数は第11表のとおりである。

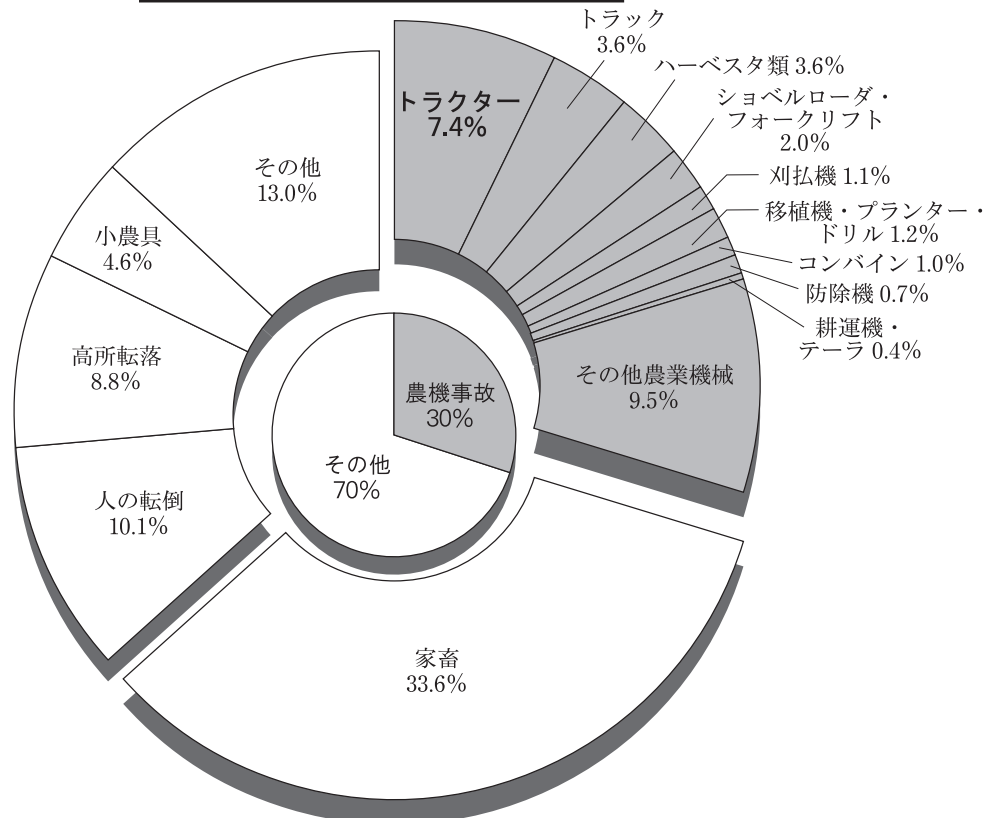
過去10年間の負傷事故24,556件のうち、牛・馬などによる家畜の事故が8,248件(33.6%)で最も多く、次いで人の転倒事故が2,490件(10.1%)となっている。

27年度では負傷事故が2,163件のうち、牛・馬などによる家畜の事故が816件(37.7%)で最も多く、次いで人の転倒が182件(8.4%)、高所転落が136件(6.3%)、トラクター事故が127件(5.9%)となっている。

第8図 原因別事故構成比率（死亡）
（平成18年～平成27年度＝10年間）



第9図 原因別事故構成比率（負傷）
（平成18年～平成27年度＝10年間）



(4) 事故対象物件等の順位

過去10年間の事故対象の物件等順位は第8図、第9図のとおりである。死亡事故ではトラクターが最も多く、次いでハーベスタ類、高所転落、ショベル・リフト類の順位となっている。

負傷事故では家畜による事故が最も多く、次いで人の転倒、高所転落、トラクターの順位となっている。

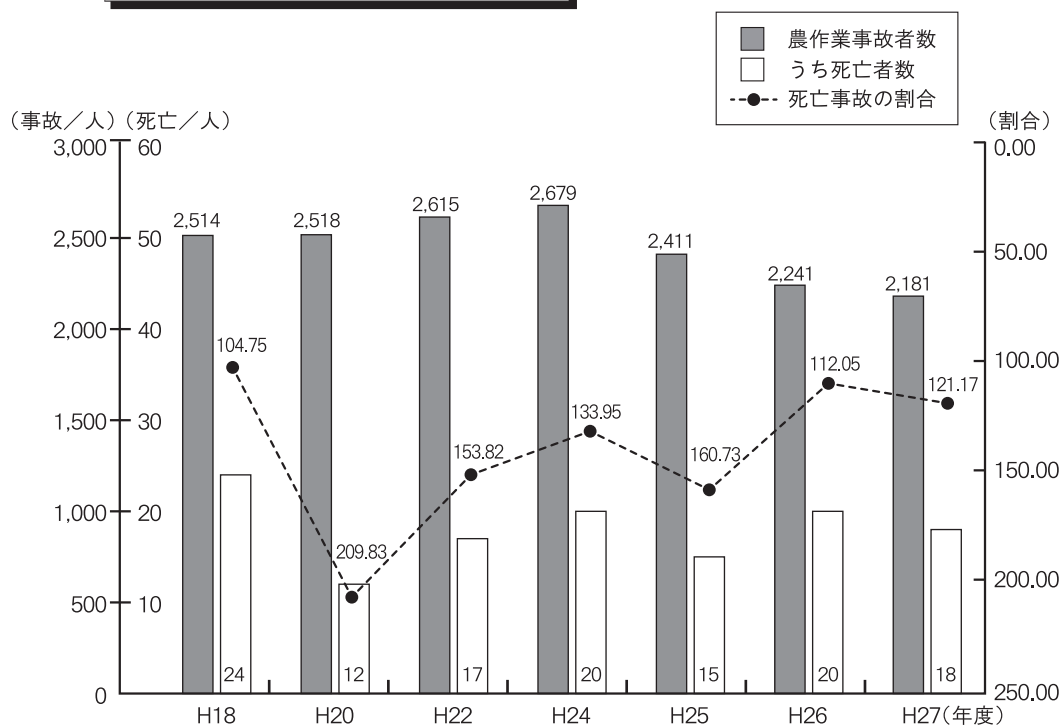
27年度では死亡事故はトラクター、負傷事故は牛・馬などの家畜による事故が最も多くなっている。

また、事故対象物件等の推移をみると第11表のとおり近年農機事故は減少傾向にあり、一方家畜による事故が増加し、20年度以降においては家畜による事故が農業機械による事故を上廻る結果となっている。

[年度別農作業事故と死亡者数の割合]

年 度	農作業事故者数	うち死亡者数	死 亡 事 故 の 割 合
18	2,514	24	104.75人につき1人死亡
19	2,511	15	167.40 "
20	2,518	12	209.83 "
21	2,601	19	136.89 "
22	2,615	17	153.82 "
23	2,470	25	98.80 "
24	2,679	20	133.95 "
25	2,411	15	160.73 "
26	2,241	20	112.05 "
27	2,181	18	121.17 "
計	24,741	185	133.74 "

年度別農作業事故と死亡者数の推移



第11表 原因別事故発生状況の推移

年度 作業機	18		19		20		21		22		23		24		25		26		27		計		合計	%
	死亡	負傷	死亡	負傷	死亡	負傷	死亡	負傷	死亡	負傷	死亡	負傷	死亡	負傷	死亡	負傷	死亡	負傷	死亡	負傷	死亡	負傷		
トラクター	11	227	8	201	4	172	6	221	5	210	5	178	6	196	3	133	4	149	4	127	56	1,814	1,870	7.6
電動機 (モーター)		5		3		3		4		2		1		6		2		2		2		30	30	0.1
発動機 (エンジン)		1		2		1				4				1		2		1		1		13	13	0.1
ブラウ		2				4		1		3				3		4		3		6		26	26	0.1
サブソイラー・ 心土破碎機		3		1		1		3		3		2		3		5		5		5		31	31	0.1
ディスクハロ (パワーディスク)						1		1		1		1		2				1		2		9	9	0.0
ロータリー		19		12		9		9		9	1	6	1	9		11		19		9	2	112	114	0.5
耕うん機		6		15	1	3		3	1	4	1	4		10	1	1		2		4	4	52	56	0.2
テラー		5		9		3		3		5	1	6		3		4		2		2	1	42	43	0.2
コーンプランタ		2		1		1				2		2		3						1		12	12	0.0
ビーンプランタ		2		5		2				2		2				2		1		2		18	18	0.1
ビートプランタ		2		2		1				3		5		1		3		3		2		22	22	0.1
ポテトプランタ		9		6		5		3		6		9		5		11		9		9		72	72	0.3
ドリル		4		4		5		3		1		7		8		5		3		5		45	45	0.2
マニアスプレッター		2		3		4		5		4	2	5		3		5	1	1		2	3	34	37	0.1
スラリスプレッター (尿散布機)		1										1		1				1				4	4	0.0
ブロードカスター		5		3		2				4		7		5		6		5		7		44	44	0.2
ライムソワー		1		1		1		3				1		1		2		1				11	11	0.0
代かき機		1				1										1		3				6	6	0.0
田植機		10	1	7		4		1		3		6		5		7		3		3	1	49	50	0.2
ビート移植機		10		9		2		1		1		6	1	6		5		7		14	1	61	62	0.3
玉ネギ移植機		1		2						2		1		1		1		1				9	9	0.0
鎮圧機 (ローラ)				2				1		1		1		1								6	6	0.0
均平機 (スプリングハロー)																1		2		1		4	4	0.0
カルチベータ		3		6		5		3		6		4		7		5		3		2		44	44	0.2
培土機								1		1				1		2						5	5	0.0
スプレーヤー	1	11		8		5		4		3		9		3		17		22		16	1	98	99	0.4
動力噴霧器	1	6		1		3				2		5		2		1		6		8	1	34	35	0.1
動力散粉機		2		2		1						2		1		1				2		11	11	0.0
人力 (背負) 防除機		2		2		1		1		1		4		4				2		2		19	19	0.1
バインダー								1														1	1	0.0
自脱型コンバイン		10		9		10		7		14		10		4		9		7		9		89	89	0.4

年度 作業機	18		19		20		21		22		23		24		25		26		27		計		合計	%
	死亡	負傷	死亡	負傷	死亡	負傷	死亡	負傷	死亡	負傷	死亡	負傷	死亡	負傷	死亡	負傷	死亡	負傷	死亡	負傷	死亡	負傷		
普通型コンバイン		21		23	7	1	14		17		17		12		13		19	2	14	3	157	160	0.6	
ビーンハーベスタ		8		10	6		12		6		6		6		8		5		5		72	72	0.3	
ビートハーベスタ (タッパ)	1	12		5	2		15		6		3		5		8	1	9		15	2	80	82	0.3	
ポテトハーベスタ (ディガ)		64		61	1	48	1	46	2	35	3	38	1	39		42		29		43	8	445	453	1.8
玉ネギハーベスタ	1	18		15		15		12		9	1	9		11		10		13		7	2	119	121	0.5
レシプロ型モータ																							0.0	
ディスクモータ		2		3	1							1		4		2	1	1		5	1	19	20	0.1
モアコンディショナ		1		2	2		2		2		3		3		4		3	1	2	1	24	25	0.1	
ロータリ型レーキ・ テッド		1		1	2		1		2		1				1		2		1		12	12	0.0	
その他のレーキ・ テッド		1		1	2		1		1										1		7	7	0.0	
グラスチョッパー		2		1	1											1				2		7	7	0.0
コンパクトベアラ																							0.0	
ロールベアラ		9		5	6		6	2	5		9	1	6	1	14		5		3	4	68	72	0.3	
ベールローダ							1													1		2	2	0.0
コーンハーベスタ		1		1	2		1				1		2		2		2		2		14	14	0.1	
フォーレージ ハーベスタ		4		1		1	1		2		4		3		2				3	1	20	21	0.1	
ヘーエレベーター															1		1				2	2	0.0	
フォーレージプロアー				2			1														3	3	0.0	
吹上カッタ				1																	1	1	0.0	
ダンプトラック		27	1	23	1	24		17		18		17	1	24		12		21	1	14	4	197	201	0.8
トレーラー		5		3	3	1	1		1		4		2		5	1	5		5	2	34	36	0.1	
ダンプトレーラー									1	1							2		1	1	4	5	0.0	
ロードワゴン				1							1		1							1	2	3	0.0	
ピックアップワゴン						1															1	1	0.0	
ショベルローダ・ フォークリフト	1	62	1	47	1	38	1	33	1	35	1	56		55	1	50	2	63	1	57	10	496	506	2.0
一輪車		4		2	9						9		6				3		5		38	38	0.2	
二輪車				1							1				3		2		2		9	9	0.0	
フロントローダ		7		6	2	1	9		3		3		6		9		5		2	1	52	53	0.2	
バックレーキ		1					2		2		2	1			2		1		2	1	12	13	0.1	
トラック	1	100	1	72		98		62	2	70	2	65	1	55	3	59	4	49		53	14	683	697	2.8
ローリ類		1		2																	3	3	0.0	
農用ブルドーザ		1									1										2	2	0.0	

年度 作業機	18		19		20		21		22		23		24		25		26		27		計		合計	%
	死亡	負傷	死亡	負傷	死亡	負傷	死亡	負傷	死亡	負傷	死亡	負傷	死亡	負傷	死亡	負傷	死亡	負傷	死亡	負傷	死亡	負傷		
スレッシャー		6		7		4		3		3		2		4		4		4		3		40	40	0.2
スイートコーン ハーベスタ		1				1				1				2						2		7	7	0.0
脱穀機（自脱）		5		7		3		1		5		1		2		3		1		4		32	32	0.1
サイレージ用 ディストリビュータ										1												1	1	0.0
サイレージ用 アンローダ				2		1		1						2								8	8	0.0
もみすり機		7		1		4		3		3		2		3		1		1				25	25	0.1
乾燥機		11		6		3		6		2		2		3		10		7		2		52	52	0.2
刈払機		32		28		21		18		40		33		25		26		28		13		264	264	1.1
自動穴掘機				1								2						1				4	4	0.0
溝堀機 （トレンチャー）		1																1				2	2	0.0
野菜掘取機		16		8		17		18		10		12		13		9		10		15		128	128	0.5
野菜洗浄機				1		1				1								1				4	4	0.0
米ほか選別機		4		4		3		13		15		9		10		2		7		7		74	74	0.3
除雪機		8		6		2		4		5	1	9		9		7		3		3	1	56	57	0.2
チェンソー		24		11		14		11		16		20		17		18		17		21		169	169	0.7
その他	4	105		128	1	90	3	110	1	109	2	125		95	1	133		83	3	89	15	1,067	1,082	4.4
農業機械小計	21	924	12	814	10	683	15	704	14	723	21	753	13	720	10	707	14	670	12	647	142	7,345	7,487	30.3
牛		618		633	1	641	1	665		677		665		754	1	715	1	681		703	4	6,752	6,756	27.3
馬		148		156		168		176		151	1	143		140		122		138		112	1	1,454	1,455	5.9
豚		3		4		4		4		2		8		7		4		5		1		42	42	0.2
高所転落		217		202		255	2	292	2	251		246	3	244	2	178	2	131	2	136	13	2,152	2,165	8.8
人の転倒		285		256		251		288		294		211		276		237		210		182		2,490	2,490	10.1
蜂		19		16		24		17		21		46		27		36		24	1	30	1	260	261	1.1
農薬中毒 （殺虫・殺菌・除草）		4		4		1						1				2		2				14	14	0.1
農薬不明		5		3		3		3				1		8				2				25	25	0.1
鎌		30		41		39		31		49		29		30		23		24		23		319	319	1.3
鍬				1		1		1		2		3		3				1		1		13	13	0.1
小農具その他		68		93		69		80		85		94		90		70		60		58		767	767	3.1
小農具不明				3				2		3				6				5		5		24	24	0.1
その他	3	169	3	256	1	360	1	307	1	332	3	235	4	343	2	293	3	234	3	231	24	2,760	2,784	11.3
不明				14		7		12		8		10		11		9		34		34		139	139	0.6
その他小計	3	1,566	3	1,682	2	1,823	4	1,878	3	1,875	4	1,692	7	1,939	5	1,689	6	1,551	6	1,516	43	17,211	17,254	69.7
合計	24	2,490	15	2,496	12	2,506	19	2,582	17	2,598	25	2,445	20	2,659	15	2,396	20	2,221	18	2,163	185	24,556	24,741	100.0

8. 事故の部位………死亡は頭・胸、負傷は足・手（指含む）

(1) 死亡は頭（顔）・胸（肋骨）が16.7%

第13表のとおり27年度の死亡事故18件のうち、頭（顔）・胸（肋骨）が各3件（16.7%）、手・腹・全身が各1件（5.6%）となっている。

(2) 負傷は足・手（指含む）で53.6%

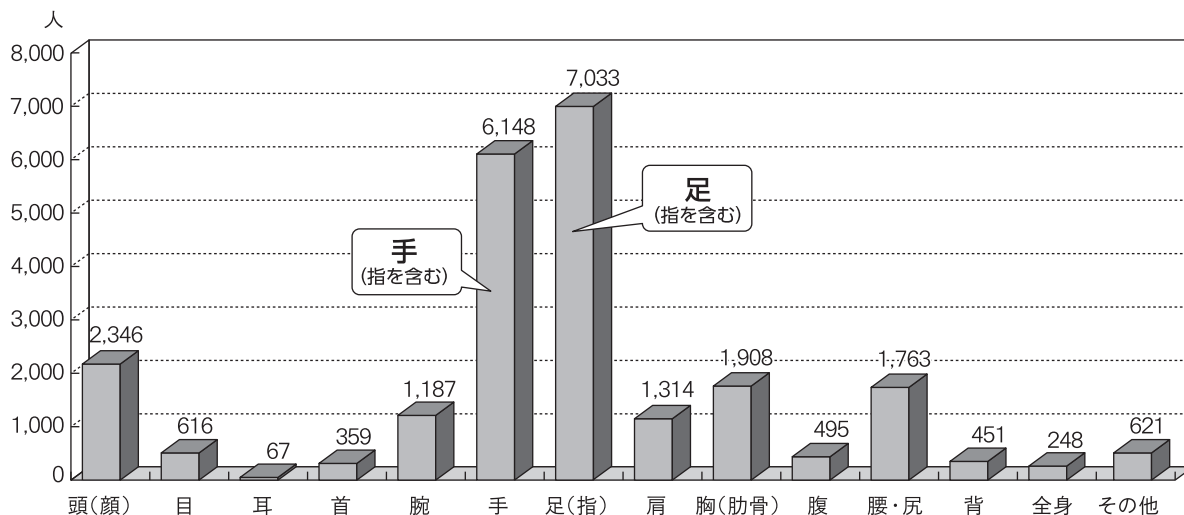
第12表のとおり過去10年間のトータルでは足（指含む）7,033件（28.6%）、手（指含む）が6,148件（25.0%）で全体の53.6%を占めている。

第13表のとおり、27年度の負傷事故2,163件のうち、足（指含む）が591件（27.3%）、手（指含む）が514件（23.8%）で全体の51.1%を占めている。

第12表 負傷の部位別事故発生状況

年度 部位	18	19	20	21	22	23	24	25	26	27	計	%
頭（顔）	271	201	254	241	253	246	240	225	224	191	2,346	9.6
目	52	54	64	75	51	57	76	73	59	55	616	2.5
耳	7	10	5	5	6	8	4	9	5	8	67	0.3
首	39	32	26	43	37	44	34	51	23	30	359	1.5
腕	100	123	127	159	128	106	150	118	88	88	1,187	4.8
手	225	227	224	180	217	248	272	218	248	249	2,308	9.4
指（手）	377	434	449	449	509	381	367	311	298	265	3,840	15.6
足	695	664	604	631	655	629	635	597	541	532	6,183	25.2
指（足）	113	111	70	105	84	81	88	76	63	59	850	3.5
肩	133	126	138	137	149	116	156	128	101	130	1,314	5.4
胸（肋骨）	179	166	190	220	222	185	223	194	159	170	1,908	7.8
腹	55	49	51	45	60	54	46	42	40	53	495	2.0
腰	144	163	179	192	136	156	182	148	140	133	1,573	6.4
背	50	46	43	41	46	46	58	49	39	33	451	1.8
尻	25	14	20	23	14	18	23	23	18	12	190	0.8
全身	25	24	21	22	14	35	28	19	28	32	248	1.0
その他・不明		52	41	14	17	35	77	115	147	123	621	2.5
計	2,490	2,496	2,506	2,582	2,598	2,445	2,659	2,396	2,221	2,163	24,556	100.0

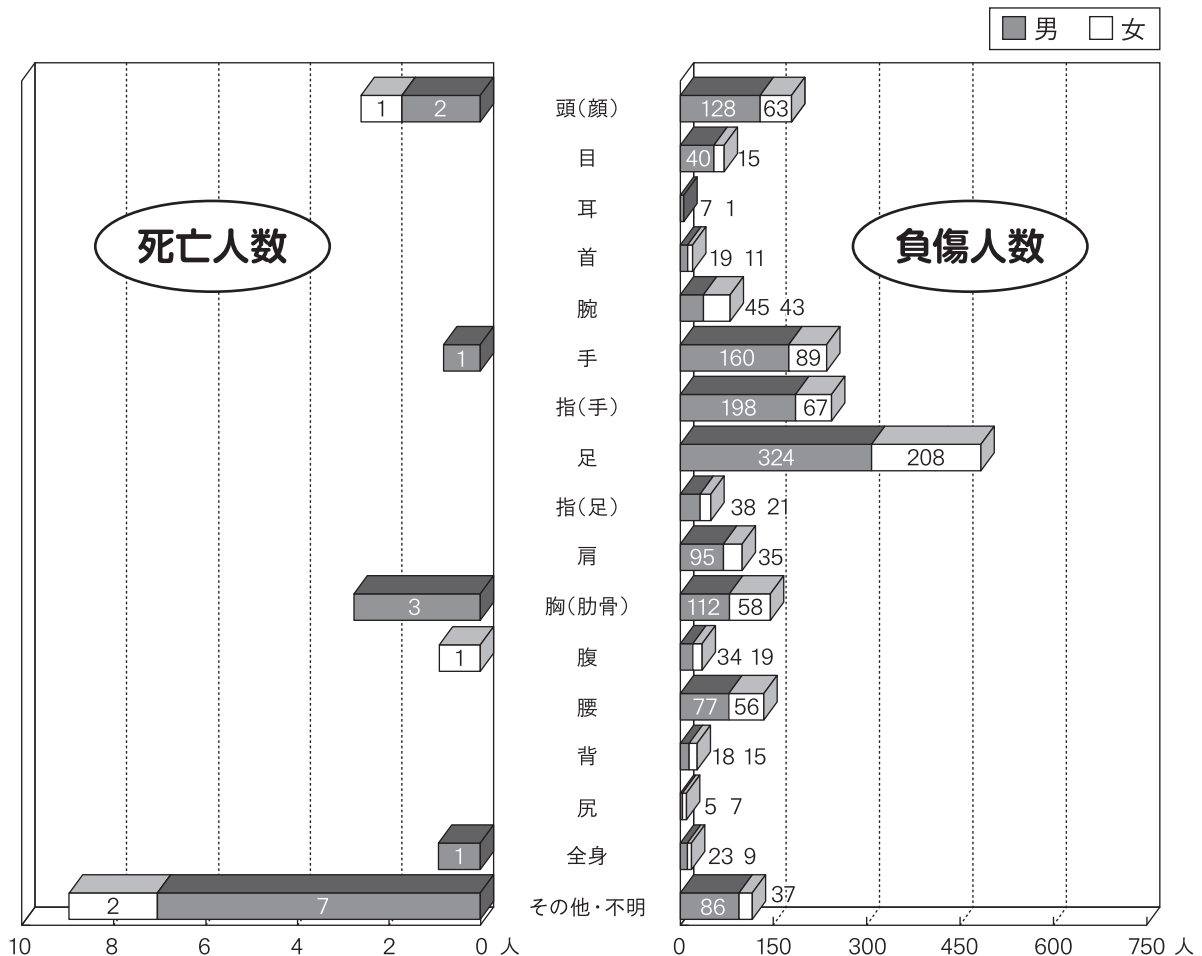
第10-1図 負傷の部位別事故発生状況
（平成18年～平成27年度＝10年間）



第13表 平成27年度 部位別、性別事故発生状況

部位	死 亡				負 傷			
	男	女	計	%	男	女	計	%
頭（顔）	2	1	3	16.7	128	63	191	8.8
目					40	15	55	2.5
耳					7	1	8	0.4
首					19	11	30	1.4
腕					45	43	88	4.1
手	1		1	5.6	160	89	249	11.5
指（手）					198	67	265	12.3
足					324	208	532	24.6
指（足）					38	21	59	2.7
肩					95	35	130	6.0
胸（肋骨）	3		3	16.7	112	58	170	7.9
腹		1	1	5.6	34	19	53	2.5
腰					77	56	133	6.1
背					18	15	33	1.5
尻					5	7	12	0.6
全身	1		1	5.6	23	9	32	1.5
その他・不明	7	2	9	50.0	86	37	123	5.7
計	14	4	18	100.0	1,409	754	2,163	100.0

第10-2図 平成27年度 部位別・性別事故発生状況



9. 負傷の内容……打撲、骨折、切傷、捻挫、挫傷の順

負傷事故の内容をみると、第14、15表に示しているが、単独の負傷内容よりも「打撲と捻挫」といった複数の診断の付いたものが多い。

したがってこの調査では、その受傷の主な原因になったと思われるものを選んで区分したものである。

第14表のとおり過去10年間のトータルでは打撲 (27.9%)、骨折 (25.9%)、切傷 (7.9%)、捻挫 (6.6%)、挫傷 (5.9%) となっており、この5つの内容で全体の74.2%を占めている。

第15表のとおり27年度では打撲 (33.1%)、骨折 (20.2%)、切傷 (8.0%)、捻挫 (5.8%) 裂傷 (5.6%) の順となっている。

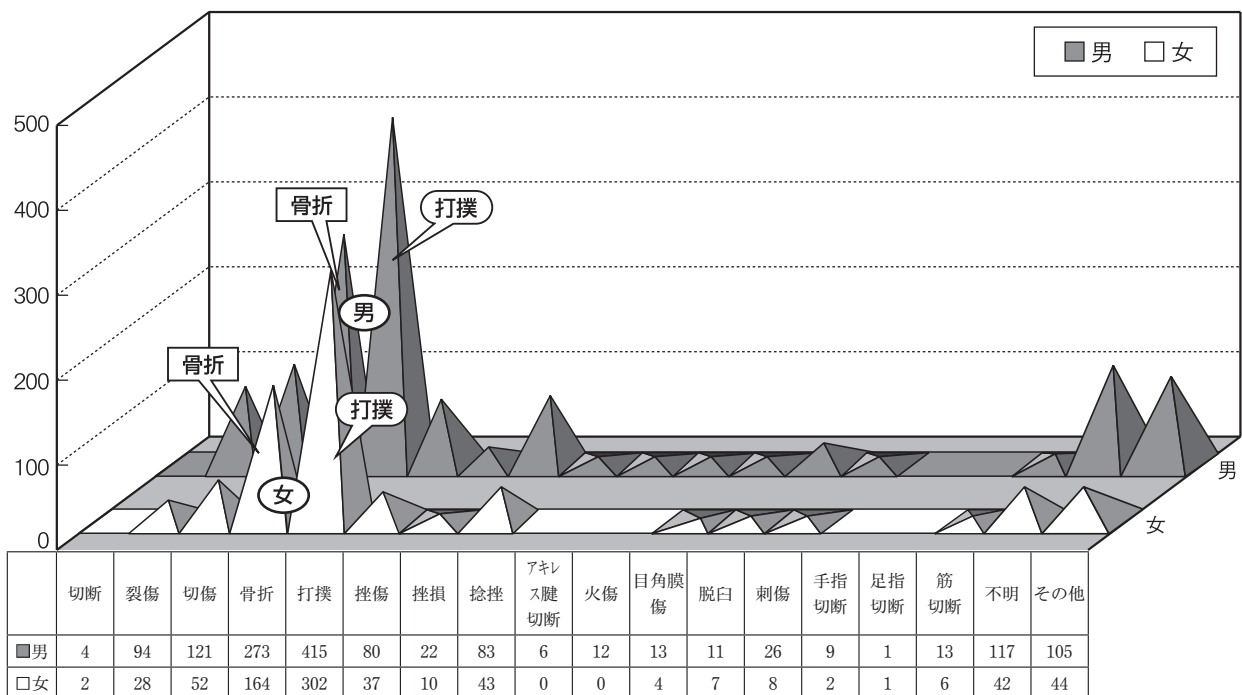
第14表 負傷事故の内容別発生状況

内容	年度	18	19	20	21	22	23	24	25	26	27	計	%
	切 断		28	22	10	4	4	5	14	18	12	6	123
裂 傷		127	119	122	120	98	122	148	111	108	122	1,197	4.9
切 傷		184	199	176	171	249	208	190	204	197	173	1,951	7.9
骨 折		728	689	722	741	694	620	668	563	492	437	6,354	25.9
打 撲		807	587	645	707	655	650	711	673	689	717	6,841	27.9
挫 傷		170	161	182	163	158	149	133	114	96	117	1,443	5.9
挫 損		42	70	82	81	154	85	102	82	53	32	783	3.2
失 明		1							1			2	0.0
捻 挫		159	201	148	168	169	147	194	163	137	126	1,612	6.6
アキレス腱切断		11	17	5	14	6	13	8	14	10	6	104	0.4
麻 痺		8	4	1	2	4	2		2	1	6	30	0.1
流 産													
火 傷		18	17	17	10	16	19	13	12	11	12	145	0.6
目 角 膜 傷		39	25	37	48	31	32	35	40	29	17	333	1.4
脱 臼		22	19	28	26	21	18	23	18	11	18	204	0.8
刺 傷		48	45	38	30	43	66	51	54	18	34	427	1.7
手 指 切 断		12	26	23	27	38	17	12	21	10	11	197	0.8
足 指 切 断		2	1	2	3	4	2		3	1	2	20	0.1
筋 切 断		76	58	93	85	87	68	67	26	14	19	593	2.4
不 明		1	145	128	113	111	174	188	142	143	159	1,304	5.3
そ の 他		7	91	47	69	56	48	102	135	189	149	893	3.6
計		2,490	2,496	2,506	2,582	2,598	2,445	2,659	2,396	2,221	2,163	24,556	100.0

第15表 27年度 負傷内容別、性別事故発生状況

内 容	性 別	男		女		計	
		件 数	%	件 数	%	件 数	%
切 断	断	4	0.3	2	0.3	6	0.3
裂 傷	傷	94	6.7	28	3.7	122	5.6
切 傷	傷	121	8.6	52	6.9	173	8.0
骨 折	折	273	19.4	164	21.8	437	20.2
打 撲	撲	415	29.5	302	40.1	717	33.1
挫 傷	傷	80	5.7	37	4.9	117	5.4
挫 損	損	22	1.6	10	1.3	32	1.5
捻 挫	挫	83	5.9	43	5.7	126	5.8
アキレス腱切断	断	6	0.4			6	0.3
火 傷	傷	12	0.9			12	0.6
目 角 膜 傷	傷	13	0.9	4	0.5	17	0.8
脱 臼	臼	11	0.8	7	0.9	18	0.8
刺 傷	傷	26	1.8	8	1.1	34	1.6
手 指 切 断	断	9	0.6	2	0.3	11	0.5
筋 切 断	断	13	0.9	6	0.8	19	0.9
不 明	明	117	8.3	42	5.6	159	7.4
そ の 他	他	105	7.5	44	5.8	149	6.9
計		1,409	100.0	754	100.0	2,163	100.0

第11図 平成27年 度負傷の内容別事故発生状況



10. 負傷の程度……入院24%、通院76%

過去10年間の事故者の入院、通院の状況は第16表のとおりである。

この調査では負傷の程度まで知ることができないため、入院か通院かでその程度を察知することにした。

ただし、入院が重く通院が軽いとは断定出来ないが、一応の傾向を見たものである。

過去10年間の入院と通院の割合では24：76となっている。

27年度の割合は27：73となっている。

第16表 事故者の入院・通院

年度	区分 入 院	通 院	不 明	計	合 計	
					入 院	通 院
18	710 人	1,780 人	人	2,490 人	29 %	71 %
19	685	1,811		2,496	27	73
20	589	1,917		2,506	24	76
21	560	2,022		2,582	22	78
22	572	2,026		2,598	22	78
23	482	1,963		2,445	20	80
24	562	2,097		2,659	21	79
25	622	1,774		2,396	26	74
26	548	1,673		2,221	25	75
27	578	1,585		2,163	27	73
計	5,908	18,648		24,556	24	76

(注) %は不明を除く。

11. トラクター事故の原因別状況……死亡が転倒・転落、負傷は物を落とす・物に挟む（作業機の整備着脱時）

(1) 死亡は、転倒・転落

第17表のとおりトラクターによる死亡事故は過去10年間のトータルで56件となっている。そのうち原因では転倒・転落によるものが30件で全体の53.6%を占めている。

27年度ではトラクターによる死亡事故のうち2件が転倒・転落によるものとなっている。

(2) 負傷は、作業機の整備・着脱時

第17表のとおりトラクターによる負傷事故は過去10年間のトータルで1,812件となっている。そのうち原因ではトラクターへ作業機の整備・着脱時等に物を落とす・物に挟むが590件（32.6%）で、次いで乗降時などのトラクターからの落下が473件（26.1%）となっている。

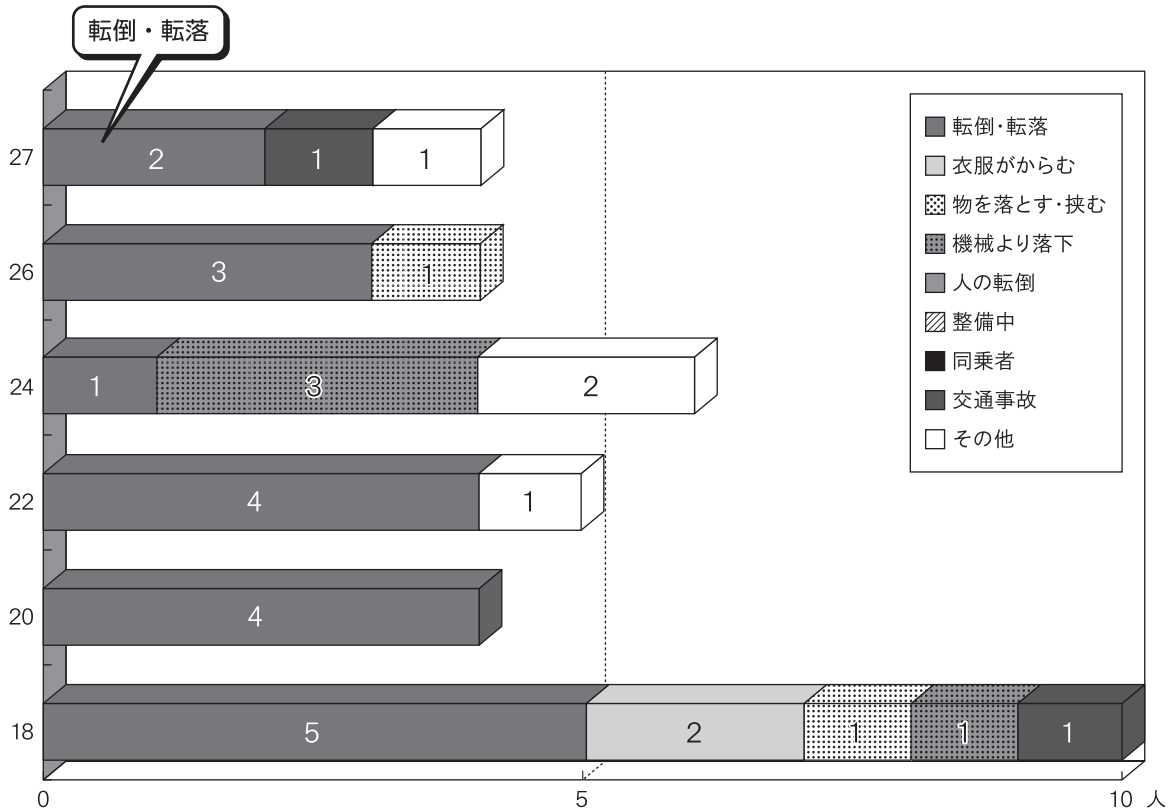
27年度ではトラクターによる負傷事故127件のうち物を落とす・物に挟むが25件（19.7%）、乗降時などのトラクターからの落下が36件（28.3%）となっている。

第17表 トラクター事故の原因別事故発生状況

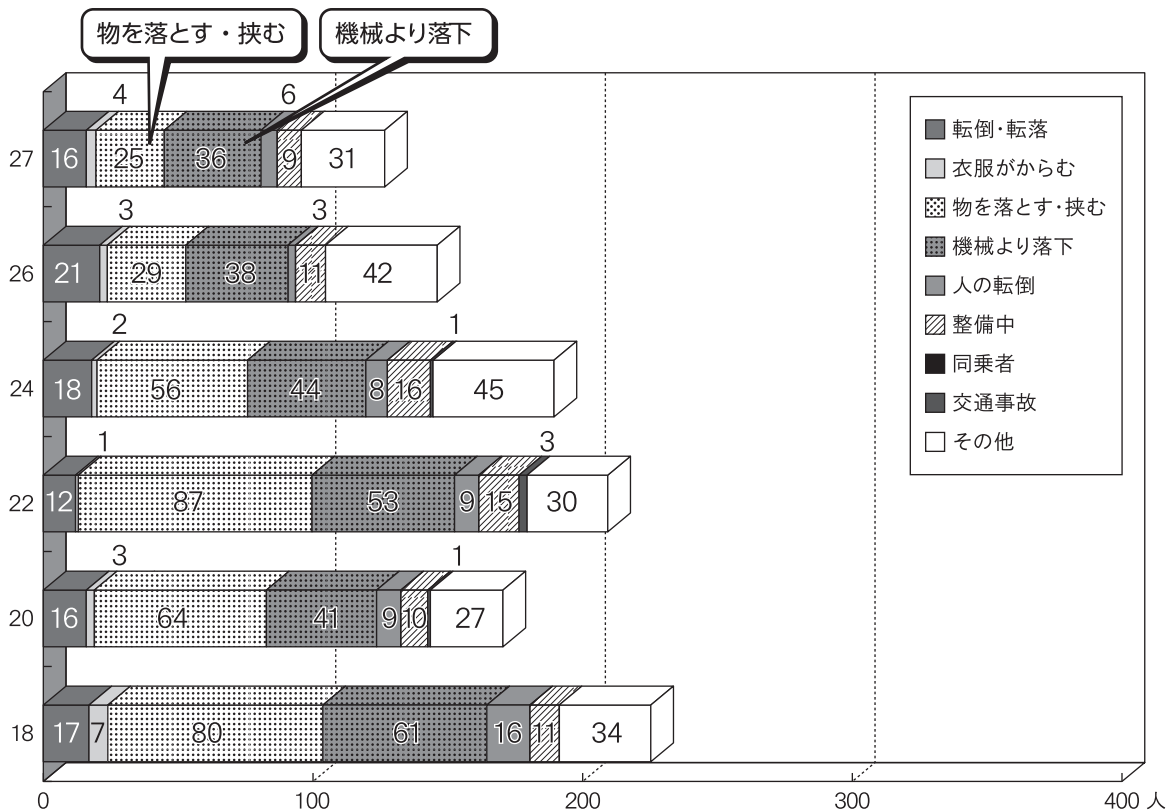
原因項目		18			19			20			21			22			23		
		死亡	負傷	計	死亡	負傷	計	死亡	負傷	計	死亡	負傷	計	死亡	負傷	計	死亡	負傷	計
転倒 転落	田畑	1	2	2		1	1	1	1	2		1	1	1	1	1	2	3	5
	牧草地		6	7		4	4	1	7	8	1	4	5	3	5	8			
	道路(含農道)	4	4	4	2	2	2		1	1		3	3		2	2		4	4
衣服が からむ	P T O 部	2	6	8	1	3	4		1	1		1	1					1	1
	作業装置 その他		1	1					1	1					1	1		1	1
物を落とす 物に挟む	整備・着脱時	1	67	68		45	45		54	54		79	79		73	73	1	58	59
	動力伝達部		2	2		2	2		1	1					3	3		9	9
	その他		11	11		12	12		9	9		5	5		11	11		11	11
機械より 落下	乗降時乗降中		54	54	1	55	56		33	33	1	47	48		46	46		27	27
	作業中	1	7	8		1	1		1	1		3	3						
人の転倒	作業中		8	8		5	5		6	6		2	2		6	6		8	8
	整備中		8	8		3	3		3	3		1	1		3	3		8	8
整備中	油圧関係		4	4		5	5		3	3		1	1		6	6		4	4
	機械関係		7	7	1	6	7		3	3		4	4		7	7		11	11
	工具関係					1	1		4	4		7	7		2	2		2	2
同乗者		1	1		1	1		1	1									5	5
交通事故		1		1	1	5	6		1	1		6	6		3	3		1	1
その他	作業機独自	1	2	2					2	2		1	1					1	1
	その他	1	32	33	2	30	32		25	25	1	40	41	1	30	31		10	10
計		11	227	238	8	201	209	4	172	176	6	221	227	5	210	215	5	178	183

原因項目		24			25			26			27			計		
		死亡	負傷	計	死亡	負傷	計	死亡	負傷	計	死亡	負傷	計	死亡	負傷	計
転倒 転落	田畑	1	2	2	1	1	2		1	1		2	2	3	11	14
	牧草地		6	7		3	3	2	10	12		9	9	11	57	68
	道路(含農道)		4	4		2	2					1	1		23	23
衣服が からむ	P T O 部					1	1		1	1		1	1	3	15	18
	作業装置 その他		2	2		1	1		1	1		2	2		6	6
物を落とす 物に挟む	整備・着脱時		39	39		21	21	1	20	21		16	16	3	472	475
	動力伝達部		9	9		2	2					1	1		29	29
	その他		8	8		5	5		9	9		8	8		89	89
機械より 落下	乗降時乗降中		34	34		31	31		34	34		34	34	2	395	397
	作業中	3	10	13	1	6	7		4	4		2	2	5	73	78
人の転倒	作業中		6	6		6	6		3	3		4	4		54	54
	整備中		2	2		2	2					2	2		32	32
整備中	油圧関係		2	2		3	3		1	1		3	3		32	32
	機械関係		9	9		8	8		7	7		4	4	1	66	67
	工具関係		5	5		1	1		3	3		2	2		27	27
同乗者		6	6					2	2						16	16
交通事故		1	1								1	1	3	17	20	
その他	作業機独自		2	2		1	1								9	9
	その他	2	43	45	1	30	31		42	42	1	31	32	9	313	322
計		6	196	202	3	131	134	4	149	153	4	127	131	56	1,812	1,868

第12図 トラクター事故の原因別事故発生状況（死亡）
（平成18年度～平成27年度）



第13図 トラクター事故の原因別事故発生状況（負傷）
（平成18年度～平成27年度）



12. 農業就業人口からみた農作業事故………1,000人当たり22.8人

農林水産省「2015年農林業センサス」による道内の農業就業人口は平成27年センサスは95,679人で、5年前の平成22年センサスの111,324人より15,645人減少している。

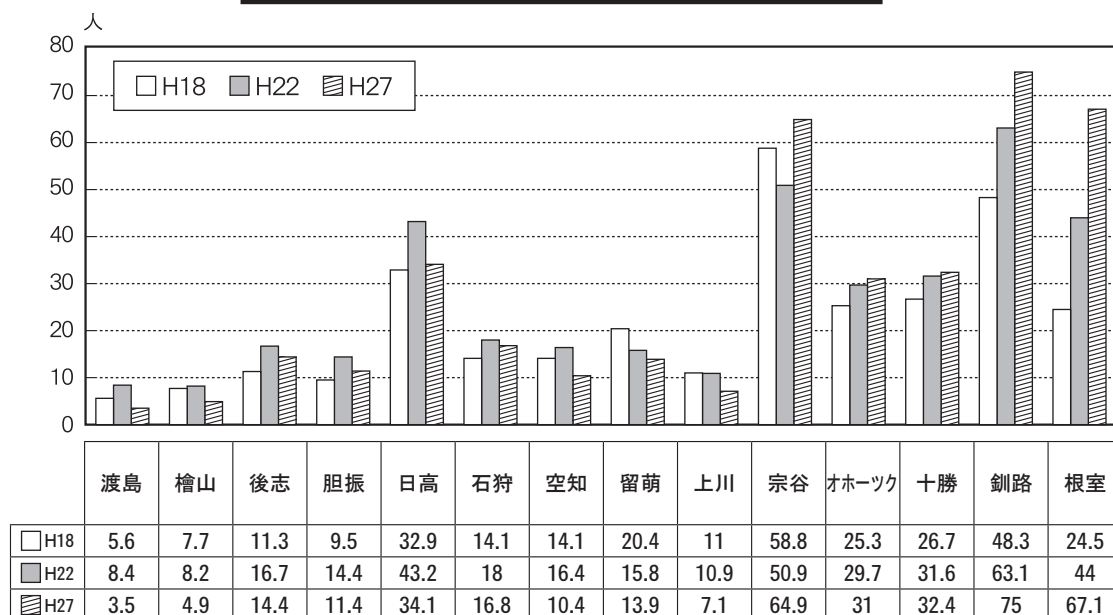
第18表及び第14図のとおり27年度の農業就業人口1,000人当たりの農作業事故者数は22.8人となっており、地区別では宗谷、釧路、根室、日高が高くなっている。

第19表及び第14図のとおり10年間を見ても宗谷、釧路、根室の事故率が高い傾向にある。

第18表 農業就業者1,000人あたり事故件数（平成27年度）

区分 地区	就業者数			事故件数			就業者1,000人当たり		
	男	女	計	男	女	計	男	女	計
渡島	2,081	1,915	3,996	11	3	14	5.3	1.6	3.5
檜山	1,320	1,123	2,443	11	1	12	8.3	0.9	4.9
後志	2,983	2,565	5,548	51	29	80	17.1	11.3	14.4
胆振	2,108	1,848	3,956	33	12	45	15.7	6.5	11.4
日高	2,028	1,725	3,753	103	25	128	50.8	14.5	34.1
石狩	3,022	2,564	5,586	57	37	94	18.9	14.4	16.8
空知	8,957	7,394	16,351	130	40	170	14.5	5.4	10.4
留萌	1,026	849	1,875	24	2	26	23.4	2.4	13.9
上川	8,015	6,995	15,010	67	40	107	8.4	5.7	7.1
宗谷	1,031	741	1,772	60	55	115	58.2	74.2	64.9
オホーツク	6,841	5,587	12,428	248	137	385	36.3	24.5	31.0
十勝	8,826	7,304	16,130	349	174	523	39.5	23.8	32.4
釧路	1,665	1,363	3,028	140	87	227	84.1	63.8	75.0
根室	2,115	1,688	3,803	139	116	255	65.7	68.7	67.1
計	52,018	43,661	95,679	1,423	758	2,181	27.4	17.4	22.8

第14図 農業就業者1,000人あたり事故件数の推移
（平成18・22・27年度）



第19表 農業就業者1,000人当たり事故件数の推移

年度 地区 区分		18			19			20			21			22		
		男	女	計	男	女	計	男	女	計	男	女	計	男	女	計
渡	島	6.1	5.0	5.6	6.5	4.3	5.4	7.2	1.4	4.3	6.1	3.2	4.7	11.3	5.3	8.4
桧	山	10.2	5.2	7.7	12.0	5.8	8.9	14.4	2.3	8.3	8.4	3.5	5.9	11.0	5.2	8.2
後	志	16.4	5.9	11.3	11.9	6.1	9.1	12.9	6.9	10.0	18.0	7.7	13.0	20.2	12.8	16.7
胆	振	14.9	4.3	9.5	16.0	4.3	10.1	14.9	5.7	10.2	14.9	5.7	10.2	20.0	8.5	14.4
日	高	50.8	14.2	32.9	52.7	13.5	33.5	61.2	15.0	38.6	67.4	13.1	40.8	69.9	13.2	43.2
石	狩	16.9	11.2	14.1	23.9	9.2	16.6	16.5	9.7	13.1	19.1	9.0	14.1	24.3	11.0	18.0
空	知	18.6	9.5	14.1	19.1	8.8	14.1	16.7	8.0	12.5	17.6	6.5	12.2	23.4	8.5	16.4
留	萌	26.1	14.4	20.4	24.2	13.8	19.1	34.4	12.5	23.6	21.7	10.5	16.2	19.7	11.3	15.8
上	川	15.7	6.4	11.0	10.5	4.2	7.3	11.2	6.4	8.8	13.1	4.7	8.9	14.6	7.0	10.9
宗	谷	60.1	57.3	58.8	53.0	57.3	55.0	61.8	41.4	52.6	54.8	30.8	43.9	62.0	36.8	50.9
オホーツク		31.3	18.5	25.3	33.3	17.2	25.7	31.0	20.0	25.8	34.5	19.6	27.5	38.4	19.4	29.7
十	勝	24.1	18.3	26.7	30.1	22.3	26.4	32.3	20.4	26.7	36.2	22.4	29.7	37.8	24.4	31.6
釧	路	59.1	35.8	48.3	60.4	40.5	51.2	56.4	41.0	49.2	55.5	44.1	50.2	72.3	52.0	63.1
根	室	29.2	19.1	24.5	44.5	28.4	37.1	40.0	36.3	38.3	41.1	35.0	38.3	49.4	37.4	44.0
全	道	25.0	12.9	19.1	24.7	13.1	19.1	24.5	13.4	19.1	26.2	13.0	19.8	30.5	15.5	23.5

年度 地区 区分		23			24			25			26			27		
		男	女	計	男	女	計	男	女	計	男	女	計	男	女	計
渡	島	8.0	3.1	5.6	9.2	6.2	7.8	9.2	4.4	6.9	5.9	4.9	5.4	5.3	1.6	3.5
桧	山	10.4	7.4	8.9	8.3	1.5	5.0	9.7	0.0	5.0	6.9	0.7	3.9	8.3	0.9	4.9
後	志	10.3	9.2	9.7	20.5	10.5	15.8	15.5	8.8	12.4	13.2	7.9	10.7	17.1	11.3	14.4
胆	振	18.3	7.6	13.1	17.5	6.7	12.3	20.0	5.3	12.9	20.0	6.7	13.6	15.7	6.5	11.4
日	高	56.5	14.1	36.6	60.3	18.4	40.5	56.5	13.2	36.1	62.0	11.3	38.1	50.8	14.5	34.1
石	狩	20.3	7.8	14.4	22.3	13.5	18.1	17.2	7.8	12.8	15.8	11.0	13.5	18.9	14.4	16.8
空	知	20.9	8.9	15.3	20.5	10.3	15.7	18.1	6.9	12.8	13.1	4.7	9.2	14.5	5.4	10.4
留	萌	8.2	11.3	9.6	28.8	12.2	21.0	17.3	7.5	12.7	12.3	9.4	11.0	23.4	2.4	13.9
上	川	16.7	5.6	11.4	13.5	8.3	11.0	12.3	5.6	9.1	9.9	3.8	7.0	8.4	5.7	7.1
宗	谷	59.3	50.2	55.3	85.5	53.6	71.5	53.2	30.1	43.1	74.2	59.2	67.6	58.2	74.2	64.9
オホーツク		35.6	19.1	28.0	28.1	17.3	23.1	36.9	21.8	30.0	35.7	20.9	28.9	36.3	24.5	31.0
十	勝	35.5	23.3	29.9	45.0	26.7	36.6	35.0	21.5	28.8	33.9	19.8	27.5	39.5	23.8	32.4
釧	路	77.0	45.0	62.5	78.5	58.9	69.7	88.0	65.3	77.7	69.6	58.3	64.5	84.1	63.8	75.0
根	室	54.9	42.0	49.1	59.1	47.7	53.9	57.0	46.1	52.1	47.7	46.6	47.2	65.7	68.7	67.1
全	道	28.2	14.9	22.0	30.2	17.1	24.1	27.8	14.7	21.7	25.4	14.1	20.1	27.4	17.4	22.8

IV 地区別農作業事故発生状況

第 1 表	地区別事故発生状況（10年間）	41
第 2 表	地区別、性別農作業事故発生状況	42
第 3 表	地区別、性別農業就業者数（農林業センサス）	43
第 4 表	機種別、性別事故発生状況（死亡）	44
第 5 表	” （負傷）	47
第 6 - 1 表	年齢別、性別事故発生状況（死亡）	50
第 6 - 2 表	” （負傷）	50
第 7 - 1 表	月別、性別事故発生状況（死亡）	51
第 7 - 2 表	” （負傷）	51
第 8 - 1 表	事故の場所別、性別発生状況（死亡）	52
第 8 - 2 表	” （負傷）	53
第 9 - 1 表	時刻別、性別事故発生状況（死亡）	54
第 9 - 2 表	” （負傷）	54
第 10 表	事故の部位別、性別事故発生状況	55
第 11 表	負傷内容別、性別事故発生状況	56
第 12 表	トラクターの原因別事故発生状況	57
第 13 表	負傷者の入院、通院の別	59

第1表 地区別事故発生状況

1) 死亡事故

年 地区	18	19	20	21	22	23	24	25	26	27	計	%
渡島			1			1			1		3	1.6
桧山				1	1	2	2			1	7	3.8
後志	3	3		5			3	1	3		18	9.7
胆振				2		1		1		1	6	3.2
日高							1		1	1	3	1.6
石狩	1	1		1	1	3	1		2		10	5.4
空知	2	2	1		2	2	5	3		8	25	13.5
留萌		1	1		1		1			1	5	2.7
上川	2	3	1	2	3	6		3	4	2	26	14.1
宗谷	2			1	1		1				5	2.7
ホーク	7	3	3	1	5	3	1	4		1	28	15.1
十勝	2	2	4	4	3	4	4	2	7	3	35	18.9
釧路	3						1	1			5	2.7
根室	1		1	2		3			2		9	4.9
計	24	15	12	19	17	25	20	15	20	18	185	100.0

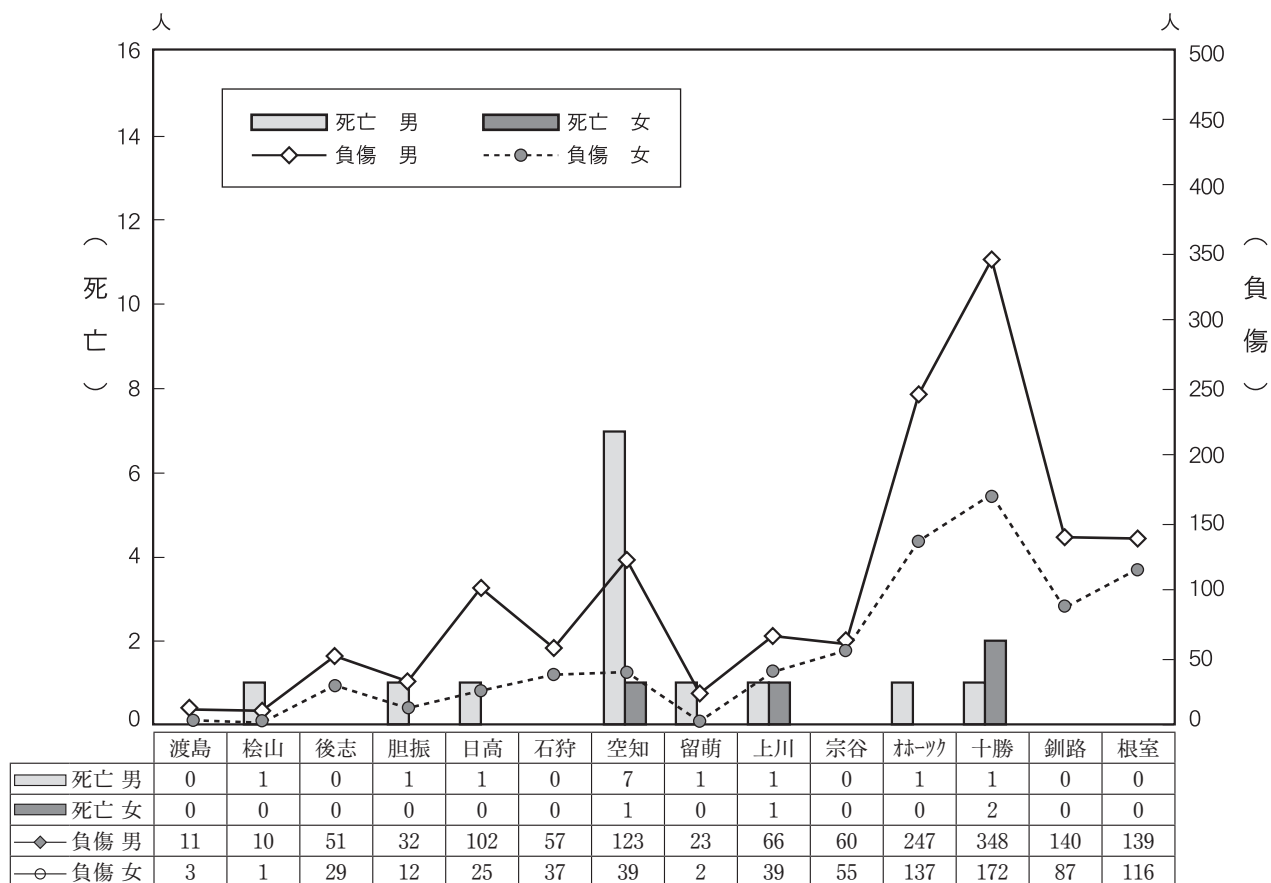
2) 負傷事故

年 地区	18	19	20	21	22	23	24	25	26	27	計	%
渡島	31	30	23	26	39	26	36	32	24	14	281	1.1
桧山	26	30	28	19	22	25	12	14	11	11	198	0.8
後志	84	67	77	95	108	63	99	79	66	80	818	3.3
胆振	52	56	57	55	67	61	57	59	63	44	571	2.3
日高	175	178	205	217	195	165	182	163	171	127	1,778	7.2
石狩	116	137	109	116	120	97	121	86	89	94	1,085	4.4
空知	326	326	289	283	310	291	294	241	175	162	2,697	11.0
留萌	63	58	72	50	35	22	47	29	25	25	426	1.7
上川	236	155	189	190	191	202	195	158	120	105	1,741	7.1
宗谷	120	114	109	90	103	113	145	88	138	115	1,135	4.6
ホーク	410	421	423	453	424	405	333	429	418	384	4,100	16.7
十勝	534	529	533	593	574	545	663	523	494	520	5,508	22.4
釧路	197	212	204	208	220	218	242	270	225	227	2,223	9.1
根室	120	183	188	187	190	212	233	225	202	255	1,995	8.1
計	2,490	2,496	2,506	2,582	2,598	2,445	2,659	2,396	2,221	2,163	24,556	100.0

第2表 平成27年度 地区別・性別農作業事故発生状況

地区	死 亡		負 傷		合 計			%
	男	女	男	女	男	女	計	
渡 島			11	3	11	3	14	0.6
桧 山	1		10	1	11	1	12	0.6
後 志			51	29	51	29	80	3.7
胆 振	1		32	12	33	12	45	2.1
日 高	1		102	25	103	25	128	5.9
石 狩			57	37	57	37	94	4.3
空 知	7	1	123	39	130	40	170	7.8
留 萌	1		23	2	24	2	26	1.2
上 川	1	1	66	39	67	40	107	4.9
宗 谷			60	55	60	55	115	5.3
オホーツク	1		247	137	248	137	385	17.7
十 勝	1	2	348	172	349	174	523	24.0
釧 路			140	87	140	87	227	10.4
根 室			139	116	139	116	255	11.7
計	14	4	1,409	754	1,423	758	2,181	100.0

平成27年度 地区別・性別農作業事故発生状況



第3表 2015年農林業センサスより 男女別/年齢別農業就業人口

(単位：人、歳)

区分 地区	地区別合計	地区別比率%	男女別		年 齢 階 層 別												
			男	女	15 ～ 29 歳	30 ～ 34	35 ～ 39	40 ～ 44	45 ～ 49	50 ～ 54	55 ～ 59	60 ～ 64	65 ～ 69	70 ～ 74	75 ～ 79	80 ～ 84	85 歳 以上
渡 島	3,996	4.2%	2,081	1,915	173	151	167	196	240	308	414	532	534	416	399	291	175
檜 山	2,443	2.6%	1,320	1,123	87	107	109	122	115	160	236	365	365	300	257	151	69
後 志	5,548	5.8%	2,983	2,565	286	230	281	316	327	413	565	838	737	552	495	342	166
胆 振	3,956	4.1%	2,108	1,848	218	132	135	217	241	333	388	516	495	444	415	288	134
日 高	3,753	3.9%	2,028	1,725	181	151	199	225	297	322	434	544	474	335	286	198	107
石 狩	5,586	5.8%	3,022	2,564	293	201	253	306	372	442	571	734	697	673	500	365	179
空 知	16,351	17.1%	8,957	7,394	941	676	858	897	1,006	1,385	1,752	2,468	2,154	1,593	1,299	862	460
留 萌	1,875	2.0%	1,026	849	94	87	83	108	118	188	206	255	242	179	152	114	49
上 川	15,010	15.7%	8,015	6,995	721	554	795	805	869	1,157	1,516	2,332	2,127	1,610	1,307	800	417
宗 谷	1,772	1.9%	1,031	741	188	129	109	87	139	214	284	261	147	65	66	56	27
オホーツク	12,428	13.0%	6,841	5,587	1,000	753	903	941	958	1,239	1,447	1,696	1,276	814	739	445	217
十 勝	16,130	16.9%	8,826	7,304	1,398	1,023	1,175	1,209	1,205	1,549	1,769	2,013	1,619	1,194	1,065	656	255
釧 路	3,028	3.2%	1,665	1,363	272	201	207	217	200	325	396	450	257	173	168	110	52
根 室	3,803	4.0%	2,115	1,688	384	286	339	325	255	421	497	506	304	180	148	100	58
計	95,679	100.0%	52,018	43,661	6,236	4,681	5,613	5,971	6,342	8,456	10,475	13,510	11,428	8,528	7,296	4,778	2,365

※農林水産省「農林業センサス」(2015.2.1)より

第4表 平成27年度 機種別、性別事故発生状況(死亡)

作業機	地区別		渡島		松山		後志		胆振		日高		石狩		空知		留萌		上川		宗谷		オホーツク		十勝		釧路		根室		計		合計	%
	男	女	男	女	男	女	男	女	男	女	男	女	男	女	男	女	男	女	男	女	男	女	男	女	男	女	男	女	男	女				
トラクター															3	1																4	4	22.2
電動機 (モーター)																																		
発動機 (エンジン)																																		
ブラウ																																		
サブソイラー・ 心土破碎機																																		
ディスクハロ (パワーディスク)																																		
ロータリー																																		
耕うん機																																		
テラー																																		
コーンプランタ																																		
ビーンプランタ																																		
ビートプランタ																																		
ポテトプランタ																																		
ドリル																																		
マニアスプレッター																																		
スラリスプレッター (尿散布機)																																		
ブロードカスター																																		
ライムソワー																																		
代かき機																																		
田植機																																		
ビート移植機																																		
玉ネギ移植機																																		
鎮圧機 (ローラ)																																		
均平機 (スプリングハロー)																																		
カルチベータ																																		
培土機																																		
スプレーヤー																																		
動力噴霧器																																		
動力散粉機																																		
人力 (背負) 防除機																																		
バインダー																																		
自脱型コンバイン																																		

地区別 作業機	渡島		松山		後志		胆振		日高		石狩		空知		留萌		上川		宗谷		オホーツク		十勝		釧路		根室		計		合計	%		
	男	女	男	女	男	女	男	女	男	女	男	女	男	女	男	女	男	女	男	女	男	女	男	女	男	女	男	女	男	女				
普通型コンバイン			1										1																		2		2	11.1
ビーンハーベスタ																																		
ビートハーベスタ (タツバ)																																		
ポテトハーベスタ (ディガ)																																		
玉ネギハーベスタ																																		
レシプロ型モータ																																		
ディスクモータ																																		
モアコンディショナ																	1														1		1	5.6
ロータリ型レーキ・ テッド																																		
その他のレーキ・ テッド																																		
グラスチョッパー																																		
コンパクトベアラ																																		
ロールベアラ																																		
ベールローダ																																		
コーンハーベスタ																																		
フォーレージハーベスタ																																		
ヘーエレベーター																																		
フォーレージプロアー																																		
吹上カッタ																																		
ダンブトラック							1																								1		1	5.6
トレーラー																																		
ダンブトレーラー																																		
ロードワゴン																																		
ピックアップワゴン																																		
ショベルローダ・ フォークリフト															1																1		1	5.6
一輪車																																		
二輪車																																		
フロントローダ																																		
バックレーキ																																		
トラック																																		
ローリ類																																		
農用ブルドーザ																																		

地区別 作業機	渡島		桧山		後志		胆振		日高		石狩		空知		留萌		上川		宗谷		オホーツク		十勝		釧路		根室		計		合計	%		
	男	女	男	女	男	女	男	女	男	女	男	女	男	女	男	女	男	女	男	女	男	女	男	女	男	女	男	女	男	女				
スレッシャー																																		
スイトコンハーベスタ																																		
脱穀機（自脱）																																		
サイレージ用 ディストリビュータ																																		
サイレージ用 アンローダ																																		
もみすり機																																		
乾燥機																																		
刈払機																																		
自動穴掘機																																		
溝掘機（トレンチャー）																																		
野菜掘取機																																		
野菜洗浄機																																		
米ほか選別機																																		
除雪機																																		
チェンソー																																		
その他													3																	3		3	16.7	
農業機械小計			1				1						7	1	1		1													11	1	12	66.7	
牛																																		
馬																																		
豚																																		
高所転落																					1			1						1	1	2	11.1	
人の転倒																																		
蜂																								1							1		1	5.6
農薬中毒 （殺虫・殺菌・除草）																																		
農薬不明																																		
鎌																																		
鍬																																		
小農具その他																																		
小農具不明																																		
その他										1							1													1	2	3	16.7	
不明																																		
その他小計									1								1				1		1	2					3	3	6	33.3		
合計			1				1		1				7	1	1		1	1			1		1	2					14	4	18	100.0		

第5表 平成27年度 機種別、性別別事故発生状況(負傷)

作業機	地区別		渡島		松山		後志		胆振		日高		石狩		空知		留萌		上川		宗谷		オホーツク		十勝		釧路		根室		計		合計	%
	男	女	男	女	男	女	男	女	男	女	男	女	男	女	男	女	男	女	男	女	男	女	男	女	男	女	男	女	男	女				
トラクター	1	4	6	2	3	1	2		5	1	23	1		7	2	26	2	24	10	6	1	118	9	127	5.9									
電動機(モーター)																1		1				1	1	2	0.1									
発動機(エンジン)																		1				1		1	0.0									
プラウ		1							1									3	1			5	1	6	0.3									
サブソイラー・心土破碎機					1														3	1			5		5	0.2								
ディスクハロ(パワーディスク)									1													1		2		2	0.1							
ロータリー									3	1				2				1		2			8	1	9	0.4								
耕うん機				1									1	1				1					4		4	0.2								
テラー													1	1									1	1	2	0.1								
コーンブランタ																				1			1		1	0.0								
ビーンブランタ																						1	1	2	0.1									
ビートブランタ																						1	1	2	0.1									
ポテトブランタ		1			2																	2	4	3	6	9	0.4							
ドリル											1	1										1	2	2	3	5	0.2							
マニアスプレッター																1						1		2		2	0.1							
スラリスプレッター(尿散布機)																																		
ブロードカスター														1	1							3	1	1		5	2	7	0.3					
ライムソワー																																		
代かき機																																		
田植機	1								1	1													2	1	3	0.1								
ビート移植機					1						1											3	2	3	3	6	8	14	0.6					
玉ネギ移植機																																		
鎮圧機(ローラ)																																		
均平機(スプリングハロー)													1											1		1		1	0.0					
カルチベータ																								1		2		2	0.1					
培土機																																		
スプレーヤー									1	1				1								6	7		16		16	0.7						
動力噴霧器					1				1	2	1	1		1	1									6	2	8	0.4							
動力散粉機												1			1											2	2	0.1						
人力(背負)防除機									1	1														1	1	2	0.1							
バインダー																																		
自脱型コンバイン				1			1					4						1	1				1			7	2	9	0.4					

地区別 作業機	渡島		松山		後志		胆振		日高		石狩		空知		留萌		上川		宗谷		オホーツク		十勝		釧路		根室		計		合計	%
	男	女	男	女	男	女	男	女	男	女	男	女	男	女	男	女	男	女	男	女	男	女	男	女	男	女	男	女	男	女		
普通型コンバイン						1							4			1					1		7						14	14	0.6	
ビーンハーベスタ																1							3	1					4	1	5	0.2
ビートハーベスタ (タッパ)						1					1					1				1	5	6						10	5	15	0.7	
ポテトハーベスタ (ディガ)			1		2	2						1	2			1				12	9	7	6					22	21	43	2.0	
玉ネギハーベスタ																1					2	3	1					4	3	7	0.3	
レシプロ型モータ																																
ディスクモータ							1									2							1		1				5	5	0.2	
モアコンディショナ																					2								2	2	0.1	
ロータリ型レーキ・ テッド																					1								1	1	0.0	
その他のレーキ・ テッド																		1											1	1	0.0	
グラスチョッパー																							2						2	2	0.1	
コンパクトベアラ																																
ロールベアラ																							3						3	3	0.1	
ベールローダ											1																		1	1	0.0	
コーンハーベスタ																						1	1					1	1	2	0.1	
フォーレージハーベスタ																					1		1			1			3	3	0.1	
ヘーエレベーター																																
フォーレージプロアー																																
吹上カッタ																																
ダンブトラック												1	1				1				1		3	3	3	1			8	6	14	0.6
トレーラー						1	1																	1		2			3	2	5	0.2
ダンブトレーラー																								1					1	1	0.0	
ロードワゴン																																
ピックアップワゴン																																
ショベルローダ・ フォークリフト						2					1	4	1	5						11	4	19	4	2	4			49	8	57	2.6	
一輪車													1								1		1		2				5	5	0.2	
二輪車																							2						2	2	0.1	
フロントローダー															1									1				1	1	2	0.1	
バックレーキ																					1		1						2	2	0.1	
トラック					2		1		2		1	1	1	4						14	8	11	8					35	18	53	2.5	
ローリ類																																
農用ブルドーザー																																

第6-1 平成27年度 年齢別、性別事故発生状況（死亡）

区分 地区	10歳未満		10歳～19歳		20歳～29歳		30～39歳		40歳～49歳		50歳～59歳		60歳以上		計		合計
	男	女	男	女	男	女	男	女	男	女	男	女	男	女	男	女	
渡島 檜山 後志 胆振 日高													1		1		1
石狩 空知 留萌 上川 宗谷											1		6	1	7	1	8
オホーツク 十勝 釧路 根室							1								1		1
計							2				3		9	4	14	4	18

第6-2 平成27年度年齢別、性別事故発生状況（負傷）

区分 地区	10歳未満		10歳～19歳		20歳～29歳		30～39歳		40歳～49歳		50歳～59歳		60歳以上		計		合計
	男	女	男	女	男	女	男	女	男	女	男	女	男	女	男	女	
渡島 檜山 後志 胆振 日高							1		3		1		6	3	11	3	14
石狩 空知 留萌 上川 宗谷							2		1		1		6	1	10	1	11
オホーツク 十勝 釧路 根室	1				4	1	8	4	6	2	11	9	21	13	51	29	80
計					5	3	2	3	2	1	4	3	19	2	32	12	44
計			3	2	17	6	23		27	5	18	6	14	6	102	25	127
オホーツク 十勝 釧路 根室					5	1	5	5	6	3	12	8	29	20	57	37	94
計					2	2	25	3	17	6	27	12	52	16	123	39	162
計					1		3		7		5		7	2	23	2	25
計			1		6	2	10	4	7	8	8	9	34	16	66	39	105
計					12	1	22	3	7	13	7	22	12	16	60	55	115
オホーツク 十勝 釧路 根室			1		27	4	46	13	38	21	53	47	82	52	247	137	384
計			6	4	32	15	65	17	66	33	67	45	112	58	348	172	520
計			1		10	10	28	8	18	13	29	27	54	29	140	87	227
計			1	1	15	12	28	15	18	23	48	35	29	30	139	116	255
計	1		13	7	136	57	268	75	223	128	291	223	477	264	1,409	754	2,163

第7-1表 平成27年 月別、性別事故発生状況（死亡）

区分 地区	4月		5月		6月		7月		8月		9月		10月		11月		12月		1月		2月		3月		計		合計	
	男	女	男	女	男	女	男	女	男	女	男	女	男	女	男	女	男	女	男	女	男	女	男	女	男	女		
渡島														1												1	1	
檜山																										1	1	
後志																										1	1	
胆振																1										1	1	
日高																1										1	1	
石狩																										7	1	8
空知	1		2							2				1	1						1					1	1	2
留萌	1																									1	1	2
上川										1	1															1	1	2
宗谷																										1	1	2
オホーツク														1												1	1	2
十勝									1			1								1						1	2	3
釧路																										1	2	3
根室																										1	2	3
計	2		2					1	3	1	1		3	1	2					1	1				14	4	18	

第7-2表 平成27年 月別、性別事故発生状況（負傷）

区分 地区	4月		5月		6月		7月		8月		9月		10月		11月		12月		1月		2月		3月		計		合計	
	男	女	男	女	男	女	男	女	男	女	男	女	男	女	男	女	男	女	男	女	男	女	男	女	男	女		
渡島	1	1	1		2		2	1	1				1	1	2		1									11	3	14
檜山	1				2	1	1		1				1		2				1		1					10	1	11
後志	4	5	8	6	4	3	3	1	12	5	6	4	4	1	7	2	2						1	2	51	29	80	
胆振	5	1	3	5	4	1	2	1	1	1	1	1	4	1	4		1			1	1		6		32	12	44	
日高	10	5	10	4	6	2	6	1	9	1	8		11	1	5		12	2	13	6	6	1	6	2	102	25	127	
石狩	3	6	8	3	6	1	4	3	7	3	7	5	10	11	5	2	1	2	2	1	1		3		57	37	94	
空知	13	7	17	4	11	3	11	5	15	6	12	5	16	2	6	4	3	1	6	1	6		7	1	123	39	162	
留萌	2		3		2		2		1		1		4	1	1		1		3	1	1		2		23	2	25	
上川	8	2	8	8	8	4	8	3	5	2	5	3	8	8	3	4	5	1	2		1	4	5		66	39	105	
宗谷	9	4	6	7	3	4	10	4	6	8	3	2	6	4	2	6	5	5	2	3	3	4	5	4	60	55	115	
オホーツク	22	14	29	15	18	14	24	11	29	13	30	16	33	20	15	15	11	5	9	2	11	4	16	8	247	137	384	
十勝	25	20	36	21	35	10	30	11	38	17	40	19	41	27	25	8	20	8	13	5	18	14	27	12	348	172	520	
釧路	11	8	16	9	24	4	10	7	9	7	7	9	9	9	14	9	9	5	13	9	7	6	11	5	140	87	227	
根室	11	9	21	8	10	10	16	6	14	11	5	5	6	14	8	17	10	12	12	7	15	8	11	9	139	116	255	
計	125	82	166	90	135	57	129	54	148	74	125	69	154	100	99	67	81	41	76	36	71	41	100	43	1,409	754	2,163	

第8-1表 事故の場所別、性別発生状況（死亡）

地区	区分	水田		畑		牧草地		農道		公道		道路取付口		自宅	
		男	女	男	女	男	女	男	女	男	女	男	女	男	女
渡	島			1											
檜	山														
後	志														
胆	振														
日	高														
石	狩			1				1		1					
空	知									1					
留	萌									1					
上	川									1					
宗	谷														
オ	勝				1										
ホ	路														
ツ	室														
ク															
十															
釧															
根															
計				2	1			1		3					

地区	区分	敷地内		山林		畜舎		サイロ		乾燥収納舎		納屋		農業機械格納庫	
		男	女	男	女	男	女	男	女	男	女	男	女	男	女
渡	島														
檜	山														
後	志														
胆	振														
日	高														
石	狩	1										2		1	
空	知														
留	萌														
上	川														
宗	谷														
オ	勝	1					1					1			
ホ	路														
ツ	室														
ク															
十															
釧															
根															
計		2					1					3		1	

地区	区分	ハウス		用水路		堆肥場		不明		その他		計		合計
		男	女	男	女	男	女	男	女	男	女	男	女	
渡	島											1		1
檜	山													
後	志					1						1		1
胆	振									1		1		1
日	高													
石	狩										1	7	1	8
空	知											1	1	1
留	萌											1	1	2
上	川		1											
宗	谷													
オ	勝											1		1
ホ	路											1	2	3
ツ	室													
ク														
十														
釧														
根														
計			1			1				1	1	14	4	18

第8-2表 事故の場所別、性別発生状況（負傷）

地区	区分	水田		畑		牧草地		農道		公道		道路取付口		自宅	
		男	女	男	女	男	女	男	女	男	女	男	女	男	女
渡 島 檜 山 後 志 胆 振 日 高	島	2		1				1							
	山	1		3											
	志	1		31	22			1							
	振	3	1	5	3	1									
	高					4	1	1							
石 狩 空 知 留 萌 上 川 宗 谷	狩	1	1	17	11	1		1							
	知	18	2	16	8	1		2							
	萌	1		1											
	川	2		9	6	1	2	1	2	1				1	
	谷					3									
オホーツク 十 勝 釧 路 根 室	勝	1		62	52	4		2		2					
	路			63	47	8			2	2	1		1		
	室			2		2	1				1	1			
						3	3			2	1				
	計	30	4	210	149	28	7	9	4	7	3	1	1	1	

地区	区分	敷地内		山林		畜舎		サイロ		乾燥収納舎		納屋		農業機械格納庫	
		男	女	男	女	男	女	男	女	男	女	男	女	男	女
渡 島 檜 山 後 志 胆 振 日 高	島	3	1			4						1			1
	山	3				1					1				
	志	4				5	4			1				1	1
	振	5	1			10	4					2		3	
	高	42	9		1	25	5			1	1			1	
石 狩 空 知 留 萌 上 川 宗 谷	狩	14	8			1	5			3		5	4	2	
	知	23	3			11	6			2		16	7	7	
	萌	5				11	1				1	2		1	
	川	11	4			16	10					4	3	8	1
	谷	10				45	55							2	
オホーツク 十 勝 釧 路 根 室	勝	43	9			80	58	2	1	1	1	6	3	30	3
	路	82	20			119	87	4	1	2		2		31	5
	室	45	11			87	73				1			3	
		40	7			91	103	1	1						
	計	330	73		1	506	411	7	3	10	4	36	20	89	11

地区	区分	ハウス		用水路		堆肥場		不明		その他		計		合計
		男	女	男	女	男	女	男	女	男	女	男	女	
渡 島 檜 山 後 志 胆 振 日 高	島											11	3	14
	山	1	1									10	1	11
	志	6	2					1				51	29	80
	振	5	1									32	12	44
	高	3	2							25	6	102	25	127
石 狩 空 知 留 萌 上 川 宗 谷	狩	7	5						1	5	2	57	37	94
	知	12	10	1				4		10	3	123	39	162
	萌	1								1		23	2	25
	川	11	9						1	1	1	66	39	105
	谷											60	55	115
オホーツク 十 勝 釧 路 根 室	勝	10	9							4	1	247	137	384
	路	9	5			1		1		24	3	348	172	520
	室								1			140	87	227
		1							1	1		139	116	255
	計	66	44	1		1		6	3	71	16	1,409	754	2,163

第9-1 平成27年度 時刻別、性別事故発生状況（死亡）

時間 地区	0～3		4～6		6～9		9～12		12～15		15～18		18～21		21～24		不明		計		合計
	男	女	男	女	男	女	男	女	男	女	男	女	男	女	男	女	男	女	男	女	
渡島 檜山 後志 胆振 日高											1								1		1
石狩 空知 留萌 上川 宗谷					1		1		3	1	2							1	7	1	8
オホーツク 十勝 釧路 根室								1			1	1							1	2	3
計					1		2	1	4	2	5	1	1				1		14	4	18

第9-2 平成27年度 時刻別、性別事故発生状況（負傷）

時間 地区	0～3		4～6		6～9		9～12		12～15		15～18		18～21		21～24		不明		計		合計
	男	女	男	女	男	女	男	女	男	女	男	女	男	女	男	女	男	女	男	女	
渡島 檜山 後志 胆振 日高					2		3	2	2	1	3						1		11	3	14
石狩 空知 留萌 上川 宗谷			1		3	4	20	9	15	5	11	9	1	1	1				51	29	80
オホーツク 十勝 釧路 根室			2		4	2	7	6	3		16	4	1						32	12	44
計			2		29	6	44	7	10	2	15	9	2	1					102	25	127
渡島 檜山 後志 胆振 日高			1		7	6	24	13	8	6	12	9	4	3			1		57	37	94
石狩 空知 留萌 上川 宗谷			2	1	12	3	52	16	17	8	35	10	4	1	1				123	39	162
オホーツク 十勝 釧路 根室					9	1	4		3		2	1	5						23	2	25
計					10	8	18	11	12	8	19	8	6	3			1	1	66	39	105
オホーツク 十勝 釧路 根室	1				13	16	15	12	12	3	8	6	10	16		2	1		60	55	115
計		1	5	2	34	34	82	36	40	19	64	29	18	12	2	2	2	2	247	137	384
渡島 檜山 後志 胆振 日高	3		9	8	65	39	92	44	62	20	87	36	29	23	1	2			348	172	520
石狩 空知 留萌 上川 宗谷			3	3	31	23	38	15	17	7	40	28	9	11	2				140	87	227
オホーツク 十勝 釧路 根室	1	2	5	10	27	35	40	15	17	7	35	31	14	15				1	139	116	255
計	5	3	28	25	249	177	443	186	220	86	348	181	103	86	7	6	6	4	1,409	754	2,163

第10表 平成27年度 事故の部位別、性別発生状況

区分	地区別		渡島		松山		後志		胆振		日高		石狩		空知		留萌		上川		宗谷		オホーツク		十勝		釧路		根室		計		合計																				
	男	女	男	女	男	女	男	女	男	女	男	女	男	女	男	女	男	女	男	女	男	女	男	女	男	女	男	女	男	女																							
	死		負		死		負		死		負		死		負		死		負		死		負		死		負		死		負																						
頭・顔	死												1										1						2		1		3																				
	負		1		1	1	5	1	1	1	12	7	4	1	9	2	1		3	5	8	5	31	11	34	10	10	6	8	13	128	63	191																				
目	死																																																				
	負				3		1		1				1		1		5		1		3		4				3		8		2		9		5		1		3		1		40		15		55						
耳	死																																																				
	負										1		1						1		1		1				2		1				7		1		8																
首	死																																																				
	負				1		1		4				1		1				1		1		1		6		2		4		1		1		1		4		19		11		30										
左腕	死																																																				
	負						1		1				2		2		2		1				1		1		1		1		1		3		17		18		35														
左手	死																																																				
	負				6		1				2		1		7		2		8		3		2		7		3		5		1		9		10		26		12		9		7		6		7		87		47		134
右腕	死																																																				
	負				2		1		3				2		4		1				1		1		4		7		6		6		3		4		5		3		28		25		53								
右手	死																																																				
	負		1			1	1	2	2	9	1	6	1	5	2	1		6	3	7	4	8	6	11	8	9	3	7	11	73	42	115																					
手指	死																																																				
	負		1	1	1		10	5	5	1	4	2	8	4	20	5		10	4	2	1	37	13	75	20	11	6	14	5	198	67	265																					
左足	死																																																				
	負		2		1		4	3	4	8	5	3	4	15	8	3		6	1	9	8	28	23	42	26	22	11	20	12	162	106	268																					
右足	死																																																				
	負		1		1		6	6	6	1	13	2	10	5	13	3	1		8	9	3	11	31	20	34	23	22	13	13	9	162	102	264																				
足指	死																																																				
	負				1		1		4		1				2		2		3		1		2		1		3		4		10		3		4		4		6		7		38		21		59						
肩	死																																																				
	負		1		3		2	2	1		12		6	4	6	2		6	1	3	3	16	9	15	6	8	4	16	4	95	35	130																					
胸	死												2		1																3		3																				
	負		1				2	1		6	1	2		6	2	1	1	3	2	4	3	16	11	12	7	3	1	3	7	58	37	95																					
腹	死												1																		1		1																				
	負		1		1		2	1	1		2	1	1		2			1	3	3	7	5	6	3	2	1	6	4	34	19	53																						
腰	死																																																				
	負		1	2	1		4	1	1		6	1	4	5	10	5		2	2	1	5	18	7	15	11	6	6	8	11	77	56	133																					
背	死																																																				
	負				2		2						1		1				1		1		1		4		2		5		5		2		2		1		3		18		15		33								
尻	死																																																				
	負				1										1										4		4				2		5		7		12																
肋骨	死																																																				
	負		1			1			5				3	4		4		2	2	1		8	1	16	7	3	5	9	3	54	21	75																					
全身	死												1																		1		1																				
	負				1		1		2		1		1		1		2		1				2		1		3		3		2		4		3		4				23		9		32								
不明	死														1																3		3																				
	負																		1				1		3		1		2				1		8		2		10														
その他	死						1		1				2								1										4		2		6																		
	負				1		3		3		4		2		7		1		1		10		2		4		1		3		2		1		16		7		16		6		8		6		78		35		113		
計	死				1				1				7		1		1		1		1		1		1		2				14		4		18																		
	負		11	3	10	1	51	29	32	12	102	25	57	37	123	39	23	2	66	39	60	55	247	137	348	172	140	87	139	116	1,409	754	2,163																				

第11表 平成27年度 負傷内容別、性別事故発生状況

区分 地区	切 断		裂 傷		切 傷		骨 折		打 撲		挫 傷		挫 損		失 明	
	男	女	男	女	男	女	男	女	男	女	男	女	男	女	男	女
渡 島					1		4	2		1	4					
檜 山			1	1			2		5		2					
後 志	1		7	3	6	5	7	5	12	9	2	1		1		
胆 振				1	4	1	5	2	12	3		2				
日 高			11	3	1		24	7	27	10	5					
石 狩			5	6	13	4	6	7	13	9	2	1	2			
空 知		1	8	2	12	5	31	9	21	10	8	1	5	1		
留 萌			3		1		3		3							
上 川			5	2	8	4	18	13	15	6	2	2				
宗 谷			2		6	1	7	5	29	37	3	1	1			
オホーツク	1		22	5	25	10	42	31	79	52	8	10	2	1		
十 勝	1	1	22	2	30	15	75	44	98	68	27	10	6	5		
釧 路	1		5	2	8	3	22	14	54	41	5	3	2			
根 室			3	1	6	4	27	25	47	56	12	6	4	2		
計	4	2	94	28	121	52	273	164	415	302	80	37	22	10		

区分 地区	捻 挫		アキレス腱切断		麻 痺		流 産		火 傷		目角膜傷		脱 臼		刺 傷	
	男	女	男	女	男	女	男	女	男	女	男	女	男	女	男	女
渡 島	1		1													
檜 山																
後 志	2	1			1						2					
胆 振	3		1						1						3	1
日 高	6	2	1			1			2				3		2	
石 狩	4	2	1		1							1	2	1	1	
空 知	3	2	1								3	1		1		2
留 萌																
上 川	3	2							1		1		1	1	1	2
宗 谷	4	6			1						1				2	1
オホーツク	23	7			1				2		2		3	1	2	
十 勝	17	6				1			2		3	1	1	3	4	
釧 路	11	6							2			1			6	1
根 室	6	9	1						2		1		1		5	1
計	83	43	6		4	2			12		13	4	11	7	26	8

区分 地区	手指切断		足指切断		筋切断		不 明		そ の 他		計		合計
	男	女	男	女	男	女	男	女	男	女	男	女	
渡 島											11	3	14
檜 山											10	1	11
後 志	1				1	1	6		3	3	51	29	80
胆 振			1					2	2		32	12	44
日 高					1		11	1	8	1	102	25	127
石 狩	2				1	1	1		3	5	57	37	94
空 知	2				2		10	2	17	2	123	39	162
留 萌							11	1	2	1	23	2	25
上 川		1			1		2	2	8	4	66	39	105
宗 谷									4	4	60	55	115
オホーツク		1			4	2	18	9	13	8	247	137	384
十 勝	3				1	1	27	7	31	8	348	172	520
釧 路				1			21	13	3	2	140	87	227
根 室	1				2	1	10	5	11	6	139	116	255
計	9	2	1	1	13	6	117	42	105	44	1,409	754	2,163

第12表 平成27年度 トラクターの原因別事故発生状況

地区別	区分	転倒		転落 牧草地 道路(含農道)	衣服が からむ		物を挟む 物を落とす			機械より 落下		人の 転倒		整備中			同乗者	交通事故	その他		計
		田	畑		P T O 部	作 業 装 置	そ の 他	整 備 ・ 着 脱 時	動 力 伝 達 部	そ の 他	乗 降 時	作 業 時 乗 降	作 業 中	作 業 中	整 備 中	油 圧 関 係			機 械 関 係	工 具 関 係	
渡島	死																				
	負									1											1
	計									1											1
桧山	死																				
	負									3	1										4
	計									3	1										4
後志	死																				
	負		1	1	2	1															3
	計		1	1	2	1															3
胆振	死																				
	負	1	1							2											4
	計	1	1							2											4
日高	死																				
	負																				2
	計																				2
石狩	死																				
	負					1							2								3
	計					1							2								3
空知	死			1														1		1	3
	負		4				6	1	1	5		2	1	1						3	24
	計		4	1			6	1	1	5		2	1	1				1		4	27
留萌	死			1																	1
	負																				
	計			1																	1

地区別	区分	転倒転落				衣服がむ			物を挟む物を落とす			機械より下			人の転倒			整備中			同乗者	交通事故	その他		計
		田	畑	牧草地	道路(含農道)	P T O 部	作業装置	その他	整備・着脱時	動力伝達部	その他	乗降時	作業時乗降	作業中	作業中	整備中	油圧関係	機械関係	工具関係	作業機独自			その他		
上川	死																								
	負							1	1	2			1		1	1								7	
	計							1	1	2			1		1	1								7	
宗谷	死																								
	負			1																				1 2	
	計			1																				1 2	
オホーツク	死																								
	負	1	2		2	1		3	3	7					1		1						7	28	
	計	1	2		2	1		3	3	7					1		1						7	28	
十勝	死																								
	負		1		1			3	1	8		1	1				1	1					6	24	
	計		1		1			3	1	8		1	1				1	1					6	24	
釧路	死																								
	負							2		3							1						4	10	
	計							2		3							1						4	10	
根室	死																								
	負									1	4												2	7	
	計									1	4												2	7	
計	死				2																	1	1	4	
	負	2	9	1	4	1	2	1	16	1	8	34		2	4	2	3	4	2				31	127	
	計	2	9	1	6	1	2	1	16	1	8	34		2	4	2	3	4	2			1	32	131	

第13表 平成27年度 負傷者の入院、通院別

区分 地区名	平成 26 年 度								平成 27 年 度							
	入 院			通 院			不 明		入 院			通 院			不 明	
	男	女	計	男	女	計	男	女	男	女	計	男	女	計	男	女
渡 島	9	10	19	4	1	5			6	1	7	5	2	7		
桧 山	3		3	7	1	8			2		2	8	1	9		
後 志	18	10	28	26	12	38			15	12	27	36	17	53		
胆 振	17	2	19	31	13	44			4	1	5	28	11	39		
日 高	79	9	88	68	15	83			75	15	90	27	10	37		
石 狩	8	6	14	46	29	75			14	11	25	43	26	69		
空 知	26	4	30	107	38	145			44	7	51	79	32	111		
留 萌	5	3	8	10	7	17			5	1	6	18	1	19		
上 川	21	6	27	67	26	93			13	13	26	53	26	79		
宗 谷	17	13	30	68	40	108			31	33	64	29	22	51		
オホーツク	54	45	99	225	94	319			47	29	76	200	108	308		
十 勝	72	36	108	258	128	386			66	44	110	282	128	410		
釧 路	34	11	45	99	81	180			42	27	69	98	60	158		
根 室	17	13	30	94	78	172			13	7	20	126	109	235		
計	380	168	548	1,110	563	1,673			377	201	578	1,032	553	1,585		

V 市町村別農作業事故発生状況

渡島地区	63
桧山地区	63
後志地区	63
胆振地区	64
日高地区	64
石狩地区	64
空知地区	65
留萌地区	65
上川地区	66
宗谷地区	66
オホーツク地区	66
十勝地区	67
釧路地区	68
根室地区	68

渡島地区

市町村名	死亡		負傷		計	機械事故		その他の事故	計
	男	女	男	女		トラクター	その他機械		
函館市									
松前町									
福島町									
知内町			3		3			3	3
木古内町									
北斗市									
七飯町			2	1	3			3	3
鹿部町									
森町									
八雲町			6	2	8	1	1	6	8
長万部町									
計			11	3	14	1	1	12	14

桧山地区

江差町									
上ノ国町									
厚沢部町			7	1	8	4	1	3	8
乙部町									
奥尻町									
せたな町	1		2		3		2	1	3
今金町			1		1		1		1
計	1		10	1	12	4	4	4	12

後志地区

小樽市									
島牧村									
寿都町									
黒松内町				4	4		2	2	4
蘭越町			1	2	3		2	1	3
ニセコ町									
真狩村			8	5	13		3	10	13
留寿都村			4	5	9		4	5	9
喜茂別町									
京極町			3		3	1	2		3
倶知安町			6	1	7		3	4	7
共和町			9	2	11	4	2	5	11
岩内町									
泊村									
神恵内村									
積丹町									
古平町									

市町村名	死 亡		負 傷		計	機 械 事 故		その他の事故	計
	男	女	男	女		トラクター	その他機械		
仁 木 町			8	3	11	1		10	11
余 市 町			12	7	19	2	1	16	19
赤 井 川 村									
計			51	29	80	8	19	53	80

胆 振 地 区

室 蘭 市									
苫 小 牧 市									
登 別 市									
伊 達 市									
豊 浦 町				1	1		1		1
洞 爺 湖 町			9		9		6	3	9
壮 瞥 町			1		1			1	1
白 老 町									
安 平 町			7	1	8		2	6	8
厚 真 町	1		5	2	8	2	5	1	8
む かわ 町			10	8	18	2	2	14	18
計	1		32	12	45	4	16	25	45

日 高 地 区

平 取 町			4	2	6		1	5	6
日 高 町			19	5	24			24	24
新 冠 町			22	5	27		1	26	27
新ひだか町	1		36	7	44	1		43	44
浦 河 町			19	4	23	1		22	23
様 似 町			2	2	4			4	4
え り も 町									
計	1		102	25	128	2	2	124	128

石 狩 地 区

札 幌 市									
江 別 市			5	4	9		3	6	9
千 歳 市			8	9	17	2	6	9	17
恵 庭 市			12	6	18		4	14	18
北 広 島 市			1		1			1	1
石 狩 市			12	8	20	3	2	15	20
当 別 町			10	7	17	1	3	13	17
新 篠 津 村			9	3	12		9	3	12
計			57	37	94	6	27	61	94

空 知 地 区

市 町 村 名	死 亡		負 傷		計	機 械 事 故		その他の事故	計
	男	女	男	女		トラクター	その他機械		
夕 張 市			4	3	7	2		5	7
岩 見 沢 市	3		32	7	42	6	10	26	42
美 唄 市			12	1	13	2	8	3	13
芦 別 市			5	2	7		1	6	7
赤 平 市									
三 笠 市			1	1	2			2	2
滝 川 市			2	2	4	1	3		4
砂 川 市			2		2			2	2
歌 志 内 市									
深 川 市	3		19	6	28	3	10	15	28
南 幌 町			7	2	9	2	6	1	9
奈 井 江 町			2	3	5		1	4	5
上 砂 川 町									
由 仁 町			1	2	3		2	1	3
長 沼 町			13	2	15	3	7	5	15
栗 山 町			4	4	8	1	2	5	8
月 形 町	1				1	1			1
浦 白 町			5	4	9			9	9
新 十 津 川 町			4		4	1	1	2	4
妹 背 牛 町									
秩 父 別 町									
雨 竜 町									
北 竜 町			4		4	2		2	4
沼 田 町		1	6		7	3	1	3	7
計	7	1	123	39	170	27	52	91	170

留 萌 地 区

留 萌 市				1	1		1		1
増 毛 町									
小 平 町									
苦 前 町			1		1		1		1
羽 幌 町			5		5		4	1	5
初 山 別 村	1		2		3	1	2		3
遠 別 町									
天 塩 町			15	1	16		1	15	16
計	1		23	2	26	1	9	16	26

上川地区

市町村名	死亡		負傷		計	機械事故		その他の事故	計
	男	女	男	女		トラクター	その他機械		
旭川市				1	1			1	1
士別市			4	2	6		5	1	6
名寄市			1	1	2		1	1	2
富良野市		1	13	9	23	1	7	15	23
鷹栖町									
東神楽町							0		
当麻町			4	1	5	1	4		5
比布町			2	1	3	1	2		3
愛別町			1		1			1	1
上川町			1		1			1	1
東川町									
美瑛町			14	6	20	2	11	7	20
上富良野町			5	2	7	1	1	5	7
中富良野町			4	4	8		2	6	8
南富良野町									
占冠村									
和寒町			3	2	5		4	1	5
剣淵町			2	1	3		2	1	3
下川町			6	4	10		1	9	10
美深町	1		3	4	8	1	2	5	8
音威子府村									
中川町									
幌加内町			3	1	4		1	3	4
計	1	1	66	39	107	7	43	57	107

宗谷地区

稚内市			12	7	19		1	18	19
猿払村			11	6	17			17	17
浜頓別町			6	7	13		1	12	13
中頓別町			6	6	12		1	11	12
枝幸町			5	2	7			7	7
豊富町			13	17	30	1		29	30
礼文町									
利尻町									
利尻富士町									
幌延町			7	10	17	1	1	15	17
計			60	55	115	2	4	109	115

オホーツク地区

市町村名	死 亡		負 傷		計	機 械 事 故		その他の事故	計
	男	女	男	女		トラクター	その他機械		
北見市	1		36	21	58	2	31	25	58
網走市			30	16	46	7	31	8	46
紋別市			9	10	19	1	2	16	19
大空町			25	11	36	3	23	10	36
美幌町			15	8	23	2	6	15	23
津別町			11	5	16	2	7	7	16
斜里町			9	6	15	2	6	7	15
清里町			15	8	23	3	9	11	23
小清水町			19	6	25	1	15	9	25
訓子府町			7	6	13		6	7	13
置戸町			9	6	15	1	3	11	15
佐呂間町			11	6	17		3	14	17
遠軽町			7	8	15	1	1	13	15
湧別町			24	8	32		5	27	32
滝上町			4	1	5			5	5
興部町			7	2	9	2		7	9
西興部村									
雄武町			9	9	18	1		17	18
計	1		247	137	385	28	148	209	385

十勝地区

帯広市			48	16	64	4	34	26	64
音更町			42	10	52	3	27	22	52
士幌町	1		32	8	41		23	18	41
上士幌町			7	5	12	1	2	9	12
鹿追町		1	15	20	36	1	1	34	36
新得町			5	5	10		2	8	10
清水町		1	17	14	32	1	9	22	32
芽室町			37	21	58	4	29	25	58
中札内村			8	4	12		3	9	12
更別村			17	5	22		7	15	22
大樹町			6	3	9			9	9
広尾町									
幕別町			32	16	48	5	13	30	48
池田町			7	7	14	1	1	12	14
豊頃町			17	11	28		3	25	28
本別町			15	6	21	1	2	18	21
足寄町			15	11	26		9	17	26
陸別町			5	2	7		1	6	7
浦幌町			23	8	31	3	9	19	31
計	1	2	348	172	523	24	175	324	523

釧路地区

市町村名	死亡		負傷		計	機械事故		その他の事故	計
	男	女	男	女		トラクター	その他機械		
釧路市			16	11	27	1	5	21	27
釧路町									
厚岸町			8	8	16			16	16
浜中町			25	14	39		3	36	39
標茶町			49	33	82	4	8	70	82
弟子屈町			19	4	23	2	1	20	23
鶴居村			15	10	25	3	3	19	25
白糠町			8	7	15			15	15
計			140	87	227	10	20	197	227

根室地区

根室市			15	10	25			25	25
別海町			62	46	108	2	4	102	108
中標津町			41	31	72	2		70	72
標津町			21	29	50	3	4	43	50
羅臼町									
計			139	116	255	7	8	240	255

VI 参 考 資 料

1. 平成27年度農作業事故発生状況（死亡） 71
2. NHKラジオ放送用原稿（お知らせ版） 73

1. 平成27年度 農作業事故発生状況（死亡）

平成27年3月31日現在

総合振興局振興局	市町村名	事故者		発 生		発 生 場 所	使用機械施設名	取得免許の種類	安全フレームの有無	発生原因・発生時の状況	労災加入状況の有無	共済加入状況の有無
		年 齢	性 別	月 日	時 刻							
1	留 萌	初山別村	62	男	4月25日	8:00	公 道	トラクタ	大型一種	四 柱 式	有	有
2	空 知	月形町	73	男	4月30日	13:30	公 道	トラクタ	普 通	無	不明	有
3	空 知	深川市	83	男	5月2日	10:30	納 屋	トラクタ	不 明	不 明	無	無
4	空 知	岩見沢市	74	男	5月10日	15:10	敷 地 内	そ の 他	不 明	不 明	無	有
5	十 勝	清水町	84	女	7月12日	10:00	畑	そ の 他	不 明	不 明	無	無
6	上 川	富良野市	68	女	8月4日	14:00	ハ ウ ス	そ の 他	不 明	不 明	有	不明
7	空 知	深川市	62	男	8月7日	99:99	畑	そ の 他	不 明	不 明	無	不明
8	上 川	美深町	51	男	8月23日	9:56	公 道	モアコンディショナ	自動二輪	安 全 キ ャ ビ ン	無	有
9	空 知	岩見沢市	86	男	8月26日	14:00	農 道	トラクタ	不 明	無	有	無

総合振興局 振興局	市町村名	事故者		発 生		発 生 場 所	使 用 機 械 施 設 名	取 得 免 許 の 種 類	安 全 フ レーム の 有 無	発 生 原 因 ・ 発 生 時 の 状 況	労 災 加 入 状 況 の 有 無	共 済 加 入 状 況 の 有 無
		年 齢	性 別	月 日	時 刻							
10	十勝 士幌町	37	男	9月23日	16:50	敷地内	蜂	大型特殊	不 明	経営敷地内に於いて、収穫したデントコーンをバンカーサイロに詰め、ビニールシートをかけた上に古タイヤを乗せる作業中、ショベルでタイヤを運ぶ為、バケットにタイヤを積む際、タイヤの中に巣を作っていたスズメバチに右手の甲を刺されてしまい、急性アレルギー反応を起こし死亡したもの。	有	不明
11	オホーツク 北見市	35	男	10月12日	17:30	納屋	高所転落	不 明	不 明	D型倉庫のシャッターを閉めるために、はしごをかけて作業していた際に誤って転落し頭を強打。救急車で搬送され手術したが、意識が戻らず10月18日に死亡。	有	有
12	空知 深川市	50	男	10月21日	15:50	納屋	普通型コンバイン	不 明	不 明	倉庫内でコンバインを運転中、中二階の屋根とコンバインの車体の間に体幹を挟まれた。	有	有
13	檜山 せたな町	84	男	10月27日	17:50	畑	普通型コンバイン	普 通	不 明	自宅近くの畑で大豆の収穫作業をコンバインを使用し1人で作業していた。コンバインを停止し、コンバイン前部にある脱穀部（ドラム）の下で何らかの作業をしていたと思われる。ドラムの下で作業した為、脱穀部のセンサーが働きドラムが下りてきて挟まれ窒息死した。（被害者は単独で作業していた為、事故発生時に現場を確認した者はおらず、息子が発見した時には既にドラムの下敷きになっていた。）	無	無
14	空知 沼田町	91	女	10月27日	14:30	その他	ショベルローダー・フォークリフト	無	不 明	収穫した大豆を積んだコンテナを倉庫へ運搬する作業中のフォークリフトにはねられ、ドクターヘリにより病院へ搬送されたが、多発外傷及び多発骨折、右腎出血による出血性ショックのため死亡した。	無	不明
15	胆振 厚真町	52	男	11月8日	20:00	堆肥場	ダンプトラック	大型一種	不 明	牛舎での搾乳作業後に、牛舎の寝薬などを堆肥場に搬送しダンプから降ろした後にダンプを下げようとしたが下がらなかった。このためダンプを下げようとしていたところ、予期せぬ状態でダンプが下がってきて体が車体とダンプの間に挟まれ圧迫される形になった。奥さんが発見しダンプを上げ、救急車で病院へ搬送したが、死亡が確認された。当日は寒く、ダンプは油圧で上下するため下がらなくなったものと推測。農業者に聞いてみたところ、寒冷期にはそのような事があるとのこと。体が挟まれたのは、運転席側のキャビンに近い場所。	有	有
16	日高 新ひだか町	61	男	11月17日	14:30	その他	その他	普 通	不 明	深さ2mのし尿をためる貯留槽に仔牛が転落し、仔牛を助けようと貯留槽の中へ入ったが、貯留槽の下の方にガスが溜まっていて酸欠により死亡。	不明	無
17	十勝 鹿追町	62	女	1月15日	16:15	畜舎	高所転落	不 明	不 明	搾乳中の乳牛にキックノン（片締器）を取付けようとした際に、足場（地面から90cmの高さ）を踏み外し、転落。右側頭部と腹部を地面に強打しこの災害となった。	有	有
18	空知 岩見沢市	60	男	2月17日	14:30	農業機械格納庫	その他	不 明	安 全 キャビン	格納庫にて、イチゴ苗定植用ハウスの中及び周辺を除雪するための準備作業でトラクター後方にスノーブローを装着してブローの点検を行っていた時、オーガ部分鉄板の裏側に亀裂が見つかったので、溶接機で修理することにした。油圧をかけて仰向けになってブローの下に入り、溶接作業をしていたところ、何らかの原因で油圧が下がりブローが頭部及び顔面に落下したと推測される。納屋の様子を見に行ったら奥さんが発見し救急車を呼んで病院に搬送され、その後、死亡が確認される。	有	有

2. 平成27年度NHKラジオ放送用原稿（お知らせ版）

I 春の農作業安全強調月間に係るNHKラジオ放送について

NHKラジオスポット放送

放送期間：平成27年5月1日～6月30日（朝5時55分頃）

「農作業事故を防ぐためのメモ」です。

北海道農作業安全運動推進本部では、農作業事故が多く発生する4月から6月を春の農作業安全運動強調月間に定めています。

- 北海道では、毎年、農作業中の事故が、およそ2,500件発生し、20人ほどの方が亡くなっています。その内、昨年は、トラクターの運転中に用水路に転落したり、斜面で転倒するなどして5人の方が亡くなりました。これらの事故は、運転中の「慣れ」によるちょっとした油断が原因と考えられます。安全を十分に確認し、慎重な運転を心がけましょう。
- 機械の整備やゴミの除去など回転部分に手や体を近づけるときは、巻き込まれないよう、必ずトラクターや作業機のエンジンを止めてください。
- また、補助の作業者がいるときは、作業の前に機械の発進、緊急停止などの合図を決めてください。必ず合図により安全を確認してからエンジンを始動したり、機械を動かすことを習慣にしましょう。

なお、労災保険の加入などについては、最寄りのJAや、北海道農作業安全運動推進本部におたずね下さい。

推進本部は、電話 011-232-8407 です。

Ⅱ 秋の農作業安全強調月間に係るNHKラジオ放送について

1 放送期間：平成27年9月1日～平成27年10月31日
(番組間の不定期スポット放送)

2 放送内容

- 北海道では、毎年、農作業中の事故が、およそ2,500件発生し20人以上の方が亡くなっています。特に、収穫の秋を迎えたこの時期は事故が発生しやすくなります。
- 収穫用の機械への「巻きこまれ防止」のため、袖口が締まった服を着用して回転部分に触れないよう、注意してください。
また、首に巻いたタオルは上着の中に入れましょう。
- 補助作業者が機械にひかれる事故も発生しています。
機械を運転する人は、作業の前に機械の発進、停止などの合図を決めてください。
作業を焦らず、ひとつひとつ合図により安全を確認してからエンジンを始動したり、機械を動かすことを習慣にしましょう。
- 秋が深まるにつれて雨や霜によって地面が滑りやすくなります。
トラクターは、スピードを落として運転してください。
- また、日没が早まります。機械の照明を早めに点灯し、後方の車両が気付きやすいよう、「低速車マーク」「反射シール」などを取り付けてください。

なお、労災保険の加入などについては、最寄りのJAや、北海道農作業安全運動推進本部におたずね下さい。

推進本部は、電話 **011-232-8407** です。

北海道農作業安全運動推進本部構成会員

(順不同)

北 海 道	北 海 道 農 業 機 械 工 業 会
J A 北 海 道 中 央 会	(株) 北 海 道 ク ボ タ
J A 北 海 道 信 連	(株) 斗 セ キ 北 海 道
ホ ク レ ン	ヤンマーアグリジャパン(株)
J A 共 済 連 北 海 道	三 菱 農 機 販 売 (株)
J A 北 海 道 厚 生 連	日 本 ニ ュ ー ホ ラ ン ド (株)
北 海 道 農 業 公 社	エム・エス・ケー農業機械(株)
北 海 道 N O S A I	北 海 道 農 機 商 業 協 同 組 合

平成27年度 農作業事故報告書

発 行 平成28年 8 月

発行者 北海道農作業安全運動推進本部

本部長 村 上 光 男

〒060-0005

札幌市中央区北 5 条西 6 丁目1-23

(北海道農業公社内)

TEL/FAX (011) 232-8407

Email: agr-anzen@vega.ocn.ne.jp

